



الله أكبر



مشروع الممرات الاقتصادية لطرق النقل في العراق

مقدم إلى:

خطة مشاركة أصحاب المصلحة

شباط، ٢٠٢٦

EcoConServ
ENVIRONMENTAL SOLUTIONS

Republic of Iraq
Ministry of Construction and Housing
and Municipalities and Public works

المهندس: حسين جاسم كاظم - المدير العام لإدارة الطرق والجسور
مدير فريق إدارة المشروع GCFI
وزارة الإعمار والإسكان والبلديات العامة،
مديرية الطرق والجسور
بغداد، العراق
البريد الإلكتروني: iodpproject@gmail.com

يقدمها:

EcoConServ للحلول بيئية
٣ ش المنصور محمد، الزمالك، القاهرة ١١٢١١، مصر
هاتف: +٩٠٧٨٠٢٢٧٣٥٩ / ٢٧٣٦٤٨١٨
البريد الإلكتروني: genena@ecoconserv.com
الموقع: www.ecoconserv.com

تاريخ المستند

تمت الموافقة من قبل	تمت المراجعة من قبل	وصف التنقيح	صادر عن	نسخة	التاريخ
		مسألة للمراجعة من جانب العميل	EcoConServ	١	٢٠٢٥/١٢/٢١
		تم التحديث ليشمل مكونات مقطع الطريق ٩ ب (R٩B) وحكومة إقليم كردستان العراق في إطار مشروع الممرات الاقتصادية لطرق النقل في العراق	EcoConServ	٢	٢٠٢٦/٢/١١

جدول المحتويات

٥	١	مقدمة
٥	١,١	وصف المشروع
٦	١,٢	أهداف خطة مشاركة أصحاب المصلحة
٦	٢	متطلبات مشاركة أصحاب المصلحة
٧	٢,١	المتطلبات الوطنية العراقية
٧	٢,٢	متطلبات البنك الدولي
٧	٣	تحديد أصحاب المصلحة وتحليل أوضاعهم
٨	٣,١	تحديد أصحاب المصلحة
١٢	٤	ملخص الأنشطة السابقة لمشاركة أصحاب المصلحة
١٢	٤,١	التشاور مع أصحاب المصلحة وإشراكهم أثناء إعداد تقييم الأثر البيئية والاجتماعية
١٢	٤,١,١	النهج العام والأساليب المستخدمة
١٣	٤,١,٢	نواتج أنشطة التشاور الخاصة بالطريق السريع رقم ٢
١٨	٤,١,٣	نواتج أنشطة التشاور الخاصة بأنشطة البحث عن النتائج
١٩	٤,١,٤	نواتج أنشطة التشاور الخاصة بإقليم كردستان العراق
٢١	٤,٢	التشاور والاتصال في المستقبل
٢١	٥	برنامج مشاركة أصحاب المصلحة
٢٨	٦	الأدوار والموارد والمسؤوليات
٢٩	٧	آلية معالجة المظالم
٢٩	٧,١	هيكل آلية معالجة المظالم ومسؤولياتها
٢٩	٧,٢	قنوات تلقي آلية معالجة المظالم
٣٠	٧,٣	إجراءات معالجة التظلمات
٣١	٧,٤	تدابير تدعيم آلية معالجة المظالم وفقاً للمعيار البيئي والاجتماعي ١٠ للبنك الدولي
٣٢	٨	المتابعة ورفع التقارير
٣٢	٨,١	نهج الرصد والمتابعة
٣٣	٨,٢	إعداد التقارير
٣٣	٨,٢,١	الخطوط العريضة لمحتوى التقرير
٣٤	٨,٣	مؤشرات الأداء الرئيسية
٣٦	٩	الإفصاح عن المعلومات
٣٧	١٠	المرفقات
٣٧	١٠,١	الملحق ١: سجل المشاورات والمشاركة

- ١٠,٢ الملحق ٢: توثيق صور لأنشطة المشاركة للمرحلة ٢٥ ٣٩
- ١٠,٣ المرفق ٣: أنشطة التشاور مع حكومة إقليم كردستان العراق على أساس شهري ٤٢
- ١٠,٤ الملحق ٤: آلية التظلم الخاصة بمصلحة الطرق والجسور ٤٣

قائمة الجداول

- جدول ١-٣: تحديد أصحاب المصلحة ٨
- جدول ١-٤: ملخص أنشطة التشاور التي أجريت من أجل ٢٥ حتى الآن ١٣
- جدول ٢-٤: النواتج الرئيسية لأنشطة التشاور الخاصة بالمبادرة ٢٥ ١٤
- جدول ٣-٤: النتائج الرئيسية لأنشطة التشاور الخاصة بمشروع الاستجابة للنتائج ٩ باء ١٨
- جدول ٤-٤: النتائج الرئيسية لأنشطة التشاور في إقليم كردستان العراق ٢٠
- جدول ١-٥: برنامج مشاركة أصحاب المصلحة ٢٣
- جدول ١-٦: الأدوار والمسؤوليات عن تنفيذ خطة مشاركة أصحاب المصلحة ٢٨
- جدول ١-٨: مؤشرات الأداء الرئيسية ٣٤

قائمة الأشكال

- الشكل ١-٧: الإجراءات الحالية لآلية معالجة المظالم ٣١

جدول الاختصارات

الاختصارات	الوصف
E&S	الجوانب البيئية والاجتماعية
EPC	هندسة ومشتريات وتشيد
ESF	إطار العمل البيئي والاجتماعي
ESS	المعيار بيئي واجتماعي
FGD	مناقشة جماعية مركزة
GDRB	المديرية العامة للطرق والجسور
GIIP	الممارسات الصناعية الدولية الجيدة
GRM	آلية معالجة المظالم
ITREC	مشروع الممرات الاقتصادية لطرق النقل في العراق
KII	المقابلات مع مصادر المعلومات الأساسية
KPIs	مؤشرات قياس الأداء الرئيسية
KRG/KRI	حكومة إقليم كردستان/ إقليم كردستان العراق
MoCHMPW	وزارة الإعمار والإسكان والبلديات العامة
NTS	ملخص غير فني
OIPs	أطراف أخرى معنية
O&M	التشغيل والصيانة
PAPs	الأشخاص المتضررون من المشروع
PCU	وحدة تنسيق المشروع
PR	العلاقات العامة
PMT	فريق إدارة المشروع
RBD	مديرية الطرق والجسور
RoW	حق المرور على الطريق
RPF	إطار سياسة إعادة التوطين
SDO	موظف لشؤون التنمية الاجتماعية
SEA/SH	الاستغلال والانتهاك والتحرش الجنسي
SEP	خطة مشاركة أصحاب المصلحة
TCP	مشروع ممرات النقل
WB	البنك الدولي

1 مقدمة

تلقت الحكومة العراقية تمويلًا من البنك الدولي لمساندة تنفيذ مشروع الممرات الاقتصادية للطرق النقل في العراق، الذي يشار إليه أيضًا باسم مشروع ممرات النقل. يتمثل الهدف العام للمشروع في تحسين جودة خدمات البنية التحتية للطرق وتقديمها من خلال مزيج من الاستثمارات الإستراتيجية في الطرق والتطوير المؤسسي دائرة الطرق والجسور والمديرية العامة للطرق والجسور اللتين كلفهما بتقديم خدمات البنية التحتية للطرق في العراق الاتحادي وإقليم كردستان العراق. على التوالي. ومن المتوقع أن يساند المشروع تحسين إدارة قطاع الطرق، وتحسين وتعزيز سهولة الوصول، وتقليل زمن السفر، وتكاليف النقل والتجارة، والحد من حوادث الطرق المميتة.

ويتألف المشروع من ثلاثة مكونات: (١) الاستثمارات الإستراتيجية في البنية التحتية؛ (٢) بناء القدرات المؤسسية وتدعيمها؛ و(٣) تنفيذ المشروع ومتابعته. وستقوم دائرة الطرق والجسور والمديرية العامة للطرق والجسور بتنفيذ المكونات الفرعية ذات الصلة تحت مظلة وحدة تنسيق المشروع الكائنة في وزارة الإعمار والإسكان والبلديات العامة. تم تشكيل فريقين لإدارة المشروع، أحدهما في بغداد والآخر في أربيل، لإدارة أنشطة المشروع بالتنسيق مع وحدة تنسيق المشروع وبما يتماشى مع إجراءات البنك الدولي.

تحدد خطة مشاركة أصحاب المصلحة هذه الكيفية التي سيتم بها تحديد أصحاب المصلحة وإحاطتهم علما بهم والتشاور معهم وإشراكهم طوال عملية تحديث الأدوات البيئية والاجتماعية وأثناء التنفيذ اللاحق، بما يتماشى مع المتطلبات التنظيمية الوطنية وإطار البيئي والاجتماعي للبنك الدولي.

تدعم مشاركة أصحاب المصلحة إقامة علاقات قوية وبناءة وسريعة الاستجابة ضرورية لإدارة الآثار البيئية والاجتماعية. وهي عملية مستمرة قد تشمل: (أ) تحليل أوضاع أصحاب المصلحة والتخطيط لهم؛ (ب) الإفصاح عن المعلومات ونشرها؛ (ج) التشاور والمشاركة؛ (د) تفعيل آلية التظلمات. وستختلف طبيعة المشاركة وتواترها وشدها حسب مرحلة المشروع، وتتناسب مع مخاطر المشروع وآثاره المحتملة.

وتوفر خطة مشاركة أصحاب المصلحة إستراتيجية لتقديم معلومات في الوقت المناسب ويسهل الوصول إليها ومفهومة (بالصيغ واللغات المناسبة)، وإتاحة فرص مجدية لأصحاب المصلحة للتعبير عن آرائهم وتقديم التعليقات، وضمان الاستجابة الكافية في الوقت المناسب للمخاوف والتوقعات.

وخطة مشاركة أصحاب المصلحة وثيقة حية وسيتم تحديثها خلال عملية تقييم الأثر البيئي والاجتماعي مع تحديد أصحاب مصلحة جدد والدروس المستفادة من المشاركة السابقة. وستتضمن هذه الخطة سجلات موثقة بحيث يمكن تتبع المدخلات، وتسجيل النواتج ودمجها في عملية صنع القرار بالمشروع.

1.1 وصف المشروع

ويشتمل مشروع الممرات الاقتصادية لطرق النقل في العراق / مشروع ممرات النقل على استثمارات إستراتيجية في مجال الطرق تهدف إلى تحسين تقديم خدمات البنية التحتية للطرق وأداء الممرات في العراق من خلال أشغال إنشائية وإعادة تأهيل جديدة مستهدفة. وفي إطار الحزمة الاتحادية للعراق التي تنفذها دائرة الطرق والجسور، يتضمن المشروع أقسامًا ذات أولوية هي:

1. ١٠٠ كيلومتر من الطريق السريع الجديد رقم ٢ من بغداد إلى سامراء،
2. طريق فرعي جديد بطول ١٠ كيلومترات يربط محيط سامراء بالطريق السريع رقم ٢،
3. إعادة تأهيل وتحديث ٨٥ كيلومترا من الطريق السريع رقم ١ (المقطع ط ٩ ب) الحالي.

وفي إقليم كردستان العراق، تعمل حكومة إقليم كردستان من خلال المديرية العامة للطرق والجسور وفريق إدارة المشروع الذي يتخذ من أربيل مقرا لها، على تنفيذ حزمة من تحديثات الطرق وتحسينات التقاطعات في محافظة دهوك لتحسين السلامة

والكفاءة والموثوقية على الممرات الإقليمية الرئيسية التي تحمل حركة كبيرة للبضائع والركاب، بما في ذلك التحركات نحو معبر إبراهيم الخليل الحدودي. وتشمل المشاريع الفرعية التي سيدعمها المشروع في إقليم كردستان ما يلي :

- 1 . الأعمال المتبقية من طريق قرشين - سهيلة (القطاع ٣)
- 2 . إنشاء جسرين علويين (القطاعين ١ و ٢) على ممر سيميل - قرشين
- 3 . إعادة تأهيل وتوسيع طريق شيخان - روفيا
- 4 . إنشاء تقاطع شيخان

تسري خطة مشاركة أصحاب المصلحة هذه على نطاق المشروع بأكمله المبين أعلاه. وسبوجه هذا الدليل الإفصاح عن المعلومات والتشاور وإدارة المظالم لأصحاب المصلحة المرتبطين بالمشروعين الفرعيين للطريق السريع رقم ٢ والطريق السريع رقم ٩ اللذين ينفذهما دائرة الطرق والجسور، وكذلك المشروعات الفرعية لمحافظة دهوك التي تنفذها المديرية العامة للطرق والجسور، وسيتم تنفيذها بالتنسيق مع وحدة تنسيق المشروع وفرقتي إدارة المشروع لضمان اتباع نهج متسق وشامل.

1.2 أهداف خطة مشاركة أصحاب المصلحة

صممت خطة إشراك أصحاب المصلحة لكسب والحفاظ على الترخيص الاجتماعي للمشروع من خلال بناء الثقة والمصادقية مع أصحاب المصلحة. وهو يتيح اتخاذ قرارات أفضل من خلال إدخال معارف أصحاب المصلحة وأولوياتهم في العملية مبكراً، مما يساعد على الحد من مخاطر التصميم، والآثار غير المتوقعة، وإعادة العمل باهظة التكلفة. وتساعد خطة مشاركة أصحاب المصلحة أيضاً على منع المخاطر البيئية والاجتماعية والتخفيف من حدتها من خلال تحديد المشكلات بشكل استباقي، وتوفير مسار للتنظيم يمكن التنبؤ به ويمكن الوصول إليه، وضمان التحديد المنهجي للأطراف المتأثرة بأنشطة المشروع، والأطراف المعنية الأخرى، والفئات المحرومة أو الضعيفة طوال دورة حياة المشروع.

تتطبق خطة مشاركة أصحاب المصلحة هذه على جميع مكونات الطرق في مشروع الممرات الاقتصادية لطرق النقل في العراق / مشروع ممرات النقل التي يغطيها هذا التكليف، وهي:

- 1 . الطريق السريع رقم ٢
- 2 . المقطع ط ٩ ب (R9B) من الطريق السريع رقم ١
- 3 . المشروعات الفرعية لحزمة إقليم كردستان العراق

سيتم تنفيذ مشاركة أصحاب المصلحة من خلال الترتيبات المؤسسية للمشروع على النحو التالي:

- تتولى دائرة الطرق والجسور (فريق إدارة المشروع في بغداد) قيادة عملية إشراك أصحاب المصلحة في المكونات الاتحادية.
- تتولى مديرية العامل للطرقت والجسور (فريق إدارة المشروع في أربيل) قيادة عملية إشراك أصحاب المصلحة في إقليم كردستان.
- تتولى وحدة تنسيق المشروع (PCU) التنسيق العام وتوحيد عمليات رصد إشراك أصحاب المصلحة وإعداد التقارير.

2 متطلبات مشاركة أصحاب المصلحة

سيتم تنفيذ أنشطة مشاركة أصحاب المصلحة الواردة في خطة مشاركة أصحاب المصلحة هذه وفقاً لما يلي:

- المتطلبات التنظيمية للعراق؛
- المعيار البيئي والاجتماعي ١٠ للبنك الدولي: مشاركة أصحاب المصلحة والإفصاح عن المعلومات

2.1 المتطلبات الوطنية العراقية

التشريع البيئي الرئيسي في العراق هو قانون حماية البيئة وتحسينها (القانون رقم ٢٧ لسنة ٢٠٠٩) الذي يتطلب إعداد تقييم للأثر البيئي والموافقة عليه قبل تنفيذ المشروع. ومع ذلك، لا ينص القانون رقم ٢٧ لسنة ٢٠٠٩ ولا تعليمات تقييم الأثر البيئي ولائحته التنفيذية على اشتراطات صريحة لمشاركة الجمهور أو التشاور مع أصحاب المصلحة أو الإفصاح عن المعلومات على مستوى المشروع أو إعداد خطة مخصصة لمشاركة أصحاب المصلحة. وعليه فإن هذه الخطة لا تهدف إلى الوفاء بالتزام قانوني عراقي مُحدد، بل لمواءمة المشروع مع الممارسات الدولية الجيدة ومتطلبات البنك الدولي بشأن مشاركة أصحاب المصلحة والإفصاح عن المعلومات.

2.2 متطلبات البنك الدولي

بموجب إطار عمل البنك الدولي البيئي والاجتماعي، تخضع مشاركة أصحاب المصلحة للمعيار البيئي والاجتماعي ١٠، مشاركة أصحاب المصلحة والإفصاح عن المعلومات (البنك الدولي، ٢٠١٧). المعيار البيئي والاجتماعي ١٠:

- إلزام الجهة المقترضة بالتواصل مع أصحاب المصلحة طوال دورة حياة المشروع، بدءاً في أقرب وقت ممكن من إعداد المشروع، على أن تتناسب طبيعة المشاركة ونطاقها وتواترها مع مخاطر المشروع وأثاره.
- تتطلب إجراء مشاورات تستند إلى معلومات دقيقة ومناسبة ومفهومة ومتاحة، وتجرى بطريقة ملائمة ثقافياً خالية من التلاعب والتدخل والإكراه والتمييز والترهيب.
- ينص على أن إشراك أصحاب المصلحة يجب أن يشمل ما يلي: (أ) تحديد أصحاب المصلحة وتحليلهم؛ (ب) المشاركة في التخطيط؛ (ج) الإفصاح عن المعلومات؛ (د) التشاور؛ (هـ) معالجة التظلمات/الشكاوي والرد عليها؛ (و) تقديم التقارير إلى أصحاب المصلحة.
- يلزم المقترض بالاحتفاظ بسجل موثق لمشاركة أصحاب المصلحة والإفصاح عنه، بما في ذلك أصحاب المصلحة الذين تمت استشارتهم والقضايا الرئيسية المثارة وكيفية أخذ ملاحظاتهم بعين الاعتبار.
- يتطلب إعداد خطة لمشاركة أصحاب المصلحة والإفصاح عنها وتنفيذها بما يتوافق مع طبيعة المشروع وحجمه ومخاطره وأثاره، وتحديثها وإعادة الإفصاح عنها إذا حدثت تغيرات جوهرية.
- مطالبة المقترض بإنشاء آلية تظلم على مستوى المشروع وتنفيذها لتلقي وتسهيل معالجة مخاوف وتظلمات الأطراف المتضررة من المشروع فيما يتعلق بالأداء البيئي والاجتماعي للمشروع في الوقت المناسب.

3 تحديد وتحليل أصحاب المصلحة

تماشياً مع المعيار البيئي والاجتماعي ١٠ للبنك الدولي، يعرف "أصحاب المصلحة" بأنهم الأفراد أو المجموعات المتأثرة أو التي يمكن أن تتأثر بالمشروع، ومن قد تكون لهم مصلحة في المشروع. وبالنسبة لخطة مشاركة أصحاب المصلحة هذه، يتم استخدام فئات المعيار البيئي والاجتماعي ١٠ التالية:

- **الأطراف المتأثرة بالمشروع:** الأفراد أو الجماعات الذين يتأثرون بشكل مباشر أو غير مباشر، فعلياً أو محتملاً، بأنشطة المشروع أو مخرجاته أو نواتجه (مثل سكان منطقة التأثير، ومستخدمي خدمات المشروع، والعاملين فيه، والفئات الضعيفة أو المهمشة ذات الصلة).
- **الأطراف المعنية الأخرى:** الأفراد أو الجماعات الذين لهم مصلحة في المشروع ولكن لا يتأثرون بالضرورة بشكل مباشر (مثل السلطات الحكومية، والمنظمات غير الحكومية ومنظمات المجتمع المحلي، وقادة المجتمعات المحلية، والهيئات المهنية، والأوساط الأكاديمية، ووسائل الإعلام، وشركاء التنمية).
- **الفئات المحرومة أو الضعيفة:** الأفراد أو المجموعات ضمن الفئات المذكورة أعلاه الذين قد يتأثرون بشكل غير متناسب بآثار المشروع أو قد تكون قدرتهم محدودة على المشاركة في مشاركة أصحاب المصلحة والاستفادة منها، وبالتالي يحتاجون إلى تدابير محددة لضمان إدماجهم بشكل فعال.

تتمثل الخطوة الأولى في عملية مشاركة أصحاب المصلحة في تحديد أصحاب المصلحة، أي تحديد الفئات المختلفة لمجموعات أصحاب المصلحة في المشروع واحتياجاتها ومصالحها.

3.1 تحديد أصحاب المصلحة

يعد تحديد ممثلي أصحاب المصلحة أمراً أساسياً لتنفيذ أنشطة مشاركة فاعلة لأصحاب المصلحة. ولا يقتصر دور أصحاب المصلحة الذين تم تحديدهم على إثراء المشروع وآثاره المحتملة بمعلوماتهم القيمة، بل يعملون أيضاً كقنوات اتصال لنشر المعلومات على مجموعات كبيرة من الناس وتلقي ملاحظاتهم واستفساراتهم حول المشروع. وأخذت عملية تحديد أصحاب المصلحة المعنيين بالمشروع في الاعتبار عاملين رئيسيين: القرب الجغرافي لأصحاب المصلحة المحتملين من منطقة المشروع ومستوى تأثيرهم على المشروع أو من خلاله. وتضمن هذا النهج تصنيف مجموعات محددة من أصحاب المصلحة المباشرة على أساس معايير مختلفة للتوافق مع أهداف الدراسة الحالية.

يلخص الجدول أدناه تحديد أصحاب المصلحة الرئيسيين ويقدم وصفاً موجزاً لأهمية كل صاحب مصلحة ودوره المتوقع:

جدول 3-1: تحديد أصحاب المصلحة

الصلة بالمشروع	أمثلة على الكيانات / الوصف	مجموعة أصحاب المصلحة
المتضررون من المشروع		
المتأثرة بشكل مباشر بالاستحواذ على الأراضي، وتغيير إمكانية الوصول، والضوضاء، والغبار، والسلامة المرورية، والمخاطر على الصحة والسلامة المجتمعية	الأسر والمجتمعات المحلية الواقعة على طول أو بالقرب من مكونات الطرق التابعة للمشروع، بما في ذلك المناطق شبه الحضرية والمستوطنات الريفية والمجتمعات المحلية المتصلة عبر الطرق الفرعية والتقاطعات والطرق الخدمية.	الأسر المعيشية الواقعة على طول مسارات المشروع
المتضررون بشكل مباشر من الاستحواذ على الأراضي و/أو النزوح الاقتصادي	ملاك ومستخدمو الأراضي الزراعية والبساتين وغيرها من الأراضي المنتجة التي يتقاطع معها أو يفصلها الطريق السريع والطرق الخدمية	المزارعون وملاك الأراضي
النزوح الاقتصادي المحتمل، والتوقف المؤقت لأنشطة الأعمال أثناء أعمال الإنشاءات، والتغيرات في إمكانية الوصول وظروف السلامة	أصحاب ومستأجرو محطات الوقود والمحلات والورش المرخصة ومناطق الاستراحات والخدمات وغيرها من المرافق المسموح بها على جانب الطريق	أصحاب ومستأجرو المنشآت التجارية المرخصة على جوانب الطرق
معرضة بشدة لفقدان الدخل أو النزوح دون استحقاقات رسمية واضحة؛ مما يستدعي تحديدهم والتواصل معهم واتخاذ إجراءات تخفيفية فعالة.	أصحاب ومشغلي الأكشاك والأكشاك غير المرخصة ومحلات التصليح غير الرسمية والباعة وغير ذلك من الأنشطة التجارية غير الرسمية بالقرب من الممرات	أصحاب ومشغلو الأعمال التجارية غير الرسمية على جوانب الطرق
يتأثرون بوقت السفر، ورسوم الطرق، وظروف السلامة المرورية، وإجراءات التحكم بالدخول، وتوفر جودة أماكن الاستراحة والخدمات	سائقو الشاحنات، وسائقو الحافلات بين المدن، والحافلات الصغيرة وسيارات الأجرة، ومستخدمو السيارات الخاصة، وغيرهم من مستخدمي الطريق العاديين	مستخدمو الطرق
يتأثرون بتغيرات حركة المرور، وسهولة الوصول، والسلامة بالقرب من مرافقهم، وبالاضطرابات الناجمة عن أعمال البناء.	المؤسسات التعليمية أو الطبية وغيرها من مقدمي الخدمات المحليين الواقفين على طول الطرق المؤدية إلى المشروع والتقاطعات التي تربطها بممراته.	مقدمو الخدمات المحليون
تأثر بظروف العمل، وإدارة المخيمات، ومخاطر الصحة والسلامة المهنية، وتفاعلات العمال مع المجتمع المحلي	العمال الذين يوظفهم المقاولون والمقاولون من الباطن لأعمال الإنشاءات وأنشطة التشغيل والصيانة	عمال المشروع

<p>المتأثرة بتغيرات الوصول والسلامة بالقرب من المرافق، وباضطرابات الإنشاءات؛ الجهات المعنية ذات الأولوية في مجال السلامة المرورية والحد من الإزعاج</p>	<p>المدارس والوحدات الصحية والمساجد والمقابر وغيرها من المستقبليات الحساسة القريبة من التقاطعات وطرق الوصول؛ مرافق الخدمات المحلية المتأثرة بالتغيرات في حركة المرور</p>	<p>المستقبليات الحساسة ومقدمو الخدمات المحليون</p>
<p>أصحاب المصلحة الرئيسيين من أجل التخطيط للاستعداد والاستجابة للطوارئ، والوصول الآمن إلى مواقع الحوادث، والتنسيق أثناء أعمال الإنشاءات والتشغيل</p>	<p>خدمات الطوارئ الطبية، وفرق الإسعاف، وفرق الاستجابة للطوارئ على الطرق التي تخدم هذه المناطق</p>	<p>فرق الاستجابة للطوارئ وخدمات الرعاية الصحية على الطرق</p>
<p>الأطراف المعنية الأخرى</p>		
<p>تتولى دائرة الطرق والجسور تنفيذ المكونات الاتحادية، بينما تتولى المديرية العامة للطرق والجسور تنفيذ مكونات إقليم كردستان. وتتولى كلتاها مسؤولية التخطيط والتصميم والمشتريات والإنشاء والتشغيل، والتنسيق مع الوزارات والمحافظات والبلديات والجهات المعنية الأخرى، بما في ذلك الإشراف على تنفيذ برنامج تحسين البنية التحتية ضمن مكوناتها.</p>	<p>وزارة الإعمار والإسكان والبلديات العامة؛ دائرة الطرق والجسور والمديرية العامة للطرق والجسور</p>	<p>الجهة المالكة للمشروع والجهة المنفذة</p>
<p>المسؤولة عن تنسيق صحة وسلامة المجتمع، بما في ذلك الاستجابة الطبية الطارئة لحوادث المرور، وتنسيق تدابير تعزيز الصحة للمجتمعات المتضررة ومستخدمي الطرق.</p>	<p>مديريات الصحة ومديريات خدمات الطوارئ الطبية في المحافظات المعنية؛ والمراكز الصحية على امتداد مسارات المشروع</p>	<p>وزارة الصحة</p>
<p>ينظم ظروف العمل وحقوق العمال، ويشرف على معايير الصحة والسلامة المهنية، وقد يدعم رصد وتنفيذ متطلبات العمل والصحة والسلامة المهنية للمقاولين والمقاولين من الباطن.</p>	<p>- مديرية العمل والشؤون الاجتماعية في بغداد؛ - المركز الوطني للصحة والسلامة المهنية</p>	<p>وزارة العمل والشؤون الاجتماعية</p>
<p>مسؤولة عن الأراضي الزراعية وسبل العيش التي قد تتأثر بالاستيلاء على الأراضي أو فصلها أو تغيير الوصول إليها؛ وتوفير البيانات والإرشادات بشأن أنماط المحاصيل وأنظمة الري وتدابير التخفيف للمزارعين ومستخدمي الأراضي المتضررين.</p>	<p>- مديرية الزراعة في بغداد/الكرخ؛ - مديرية الزراعة في بغداد/الرصافة؛ - مديرية الزراعة في صلاح الدين</p>	<p>وزارة الزراعة</p>

<p>تؤكد مواقع خطوط أنابيب النفط والمنتجات النفطية القائمة التي تتقاطع مع الممرات أو تمر بالقرب منها، وتتفق على تدابير الحماية، أو تغيير المسار، أو النقل عند الحاجة. ويكتسب هذا الأمر أهمية خاصة عندما تمر خطوط الأنابيب ضمن منطقة حماية الطريق، وتتطلب تدابير متفق عليها للتحكم في الممرات والسلامة.</p>	<p>شركة خطوط الانابيب النفطية (OPC)</p>	<p>وزارة النفط</p>
<p>مراجعة أحكام التصميم والتنسيق بشأن تدابير الحماية عند تقاطع مسار المشروع مع الأنهار والقنوات ومنشآت الري والصرف والسدود ومعابر الجسور والعبارات، بما في ذلك ضمان استمرارية التدفقات وكفاءة العمل.</p>	<p>مكاتب الموارد المائية وهيئات الري ذات الصلة</p>	<p>وزارة الموارد المائية</p>
<p>ذات صلة بموافقات إدارة المرور وإنفاذها (بما في ذلك التحويلات المرورية، والإغلاقات المؤقتة، وسلامة مناطق العمل)، والاستجابة للحوادث أثناء الإنشاء والتشغيل، والتنسيق بشأن الترتيبات الأمنية عند الاقتضاء.</p>	<p>دوريات الطرق السريعة وسلطات المرور؛ وحدات الدفاع المدني والاستجابة للطوارئ</p>	<p>وزارة الداخلية</p>
<p>بالنسبة للطرق والجسور الممولة من ميزانية الاستثمار، تدعم الوزارة إدراج المشاريع وتسجيلها، وعادة ما تتطلب تقريراً بيئياً مبسطاً عند إدراجها في خطة الاستثمار. وقد تُنشئ الوزارة فرق مراقبة تتناول تقاريرها الجوانب البيئية والاجتماعية بشكل محدود، مع التركيز بشكل أكبر على السلامة المهنية. أما بالنسبة للمشاريع الممولة بالقروض، فتكون متطلبات التنسيق عادةً أكثر تفصيلاً، بما يتوافق مع إجراءات التمويل المطبقة.</p>	<p>تقود تخطيط التنمية الوطنية وتنسق برامج ومشاريع التنمية الحكومية.</p>	<p>وزارة التخطيط</p>
<p>ذات صلة بترتيبات التمويل العام للطريق السريع رقم ٢ (مخصصات الموازنة، وحيثما ينطبق ذلك، ترتيبات القروض/الاعتمادات والرقابة المالية ذات الصلة بال عقود والمدفوعات العامة).</p>	<p>إدارة السياسة المالية للدولة والمالية العامة، بما في ذلك إعداد/تنفيذ الموازنة، والإيرادات والنفقات، والرقابة المالية الأوسع نطاقاً.</p>	<p>وزارة المالية</p>
<p>مسؤولة عن حماية موارد التراث الثقافي، ومراجعة الموافقات اللازمة، والإشراف على إجراءات اكتشاف الآثار العرضية أثناء أعمال الحفر، لا سيما في المناطق ذات الأهمية التراثية.</p>	<p>مديريات ومفتشيات الآثار المختصة في مناطق المشروع، بما في ذلك مفتشية آثار سامراء وغيرها من المفتشيات المختصة حسب الاقتضاء.</p>	<p>وزارة الثقافة والسياحة والآثار</p>

الجهات المختصة بإصدار الموافقات البيئية عند الاقتضاء، ومراقبة الامتثال للوائح، بما في ذلك التنسيق بشأن النفايات والانبعاثات ومخيمات العمل ومصانع الأسفلت (إن وجدت) وغيرها من ترتيبات الموقع	إدارة تقييم الأثر البيئي والمكاتب والمديريات البيئية ذات الصلة في مناطق المشروع	وزارة البيئة وهيئات البيئة بالمحافظات
توفير التنسيق العام على مستوى المحافظة، وتسهيل الحصول على التصاريح والوصول، ودعم عمليات الأراضي والتعويضات، والعمل كحلقة وصل رئيسية مع المجالس المحلية والمجتمعات على طول الممرات	مكاتب المحافظات ذات الصلة وإدارتها في المناطق والمديريات الفرعية التابعة لها في مناطق المشروع	إدارات المحافظات
مسؤولية عن الخدمات المحلية وشبكات الطرق المحلية في المدن والمناطق المحيطة بها على طول الممرات؛ ولها دور محوري في إدارة آثار الإنشاءات، وترتيبات الوصول، وحركة المرور، وتنسيق إدارة النفايات، والتواصل اليومي مع السكان والشركات المتأثرة.	الإدارات البلدية المعنية في مناطق المشروع	السلطات البلدية
تمثيل مصالح مشغلي وسائل النقل والتجار والشركات الذين يعتمدون على الممر، ويمكنهم تقديم ملاحظات تقييمية منظمة بشأن أحوال الطرق، ورسوم المرور، والاستراحة، وتدبير السلامة.	جمعيات النقل بالشاحنات والبضائع؛ خدمات النقل بالحافلات بين المدن وخدمات نقل الركاب	الجمعيات المهنية والتجارية
الدعوة والمساندة للفئات الضعيفة والأولى بالرعاية والرصد المستقل لآثار المشروع وتدبير الحد منها.	المنظمات غير الحكومية المحلية ومنظمات المجتمع المدني العاملة في مجالات حماية البيئة، والتنمية المجتمعية، والتراث، وقضايا الشباب والمرأة	منظمات المجتمع المدني (منظمات المجتمع المدني/المنظمات غير الحكومية)
نشر المعلومات للجمهور الأوسع نطاقاً، وتشكيل تصور الجمهور عن المشروع، وتوفير قناة للتعريف بمنافع المشروع ومخاطره والتقدم المحرز.	الصحافة المحلية والوطنية، والتلفزيون، والإذاعة، والمواقع الإلكترونية	وسائل الإعلام
تنسيق التنفيذ، وتوحيد الرصد ورفع التقارير، وإدارة ترتيبات مشاركة أصحاب المصلحة على مستوى المشروع	وحدة تنسيق المشروع في وزارة الإعمار والإسكان والبلديات العامة؛ وفريقاً إدارة المشروع في بغداد وأربيل	وحدة تنسيق المشروع وفريقاً إدارة المشروع
تضطلع هذه الهيئات بدور محوري في حيازة الأراضي، وحصر الأصول وتقييمها، وتوثيق الاعتراضات، ومعالجة النزاعات، والحد من مخاطر المضاربة أثناء وضع التصميم النهائي.	مكاتب السجل العقاري وتسجيل الأراضي؛ لجان التقييم والقياس الرسمية	هيئات تسجيل الأراضي وتقييمها

هينات صيانة الطرق وتشغيلها	مراكز صيانة الطرق وفرق الهندسة الميدانية المسؤولة عن الصيانة الدورية وتشغيل الطرق	تُعد هذه الجهات أساسية لتحديد قيود حق المرور، ومشاكل الصرف والصيانة، وحالة مناطق الاستراحة، واحتياجات التحكم في الوصول؛ كما تدعم التشغيل والصيانة المستدامة.
الفئات المحرومة أو الأكثر احتياجاً		
أسر تعولها نساء	النساء المعيلات للأسر المعيشية الواقعة على الممر	قد تواجه النساء مخاطر أكبر لفقدان الدخل، وقيود الوصول، ومخاطر السلامة؛ وقد يحتجن إلى برامج توعية موجهة.
الأسر الفقيرة ومنخفضة الدخل	الأسر ذات الأصول أو الدخل المحدود، بما في ذلك تلك التي تعتمد على أنشطة غير رسمية على طول الطرق السريعة	قدرة أقل على استيعاب الصدمات الناجمة عن الاستحواذ على الأراضي، أو تعطيل أنشطة الأعمال، أو التغييرات في إمكانية الحصول على الخدمات؛ قد تتطلب دعماً مخصصاً لسبل كسب العيش ومراعاة خاصة في تدابير التعويض والمساعدة.
مستخدمو الأراضي والعمال غير الرسميين	المزارعون المستأجرون، والمستأجرون بدون عقود رسمية، والعمال الموسميون في المزارع؛ والعمال غير الرسميين في مناطق الاستراحة والمتاجر	غالباً ما يفتقرون إلى الوثائق الرسمية، وقد يُستبعدون أو يُعاملون كمتعدين على الأراضي؛ لذا يتطلب الأمر إجراءات تحديد وإدماج محددة لتجنب إغفالهم في عمليات تحديد الأهلية والحصول على المساعدة.
النازحون داخلياً والعائدون	النازحون والعائدون الذين يعيشون على طول الممر أو بالقرب منه (المناطق الرسمية وغير الرسمية)	قد يفتقرون إلى حيازة آمنة ووثائق رسمية؛ وقد يكونون أكثر حساسية لخطر النزوح مجدداً، وقد يحتاجون إلى تواصل مكثف ودعم مُصمَّم خصيصاً لهم.
الأشخاص ذوو الإعاقة وكبار السن	الأفراد ذوي الإعاقات الجسدية أو الحسية أو الإدراكية وكبار السن المقيمين في المجتمعات المحلية الواقعة على طول الممر	الأكثر تأثراً بالتغيرات في السلامة على الطرق، والوصول إلى الخدمات، ومعابر المشاة؛ الحاجة إلى معلومات يسهل الوصول إليها، وأماكن للتشاور خالية من العوائق، وأساليب مشاركة مكيفة.

4 ملخص الأنشطة السابقة لمشاركة أصحاب المصلحة

4.1 التشاور مع أصحاب المصلحة وإشراكهم أثناء إعداد تقييم الآثار البيئية والاجتماعية

4.1.1 النهج العام والأساليب المستخدمة

واستعداداً لتقييم الأثر البيئي والاجتماعي، نفذ الاستشاري أنشطة مستمرة لإشراك أصحاب المصلحة منذ بدء الدراسة في أكتوبر/تشرين الأول ٢٠٢٥، من خلال الأساليب التالية: المقابلات مع مصادر المعلومات الأساسية، والمناقشات الجماعية المركزة، والمشاورات الهاتفية. ونفذت أنشطة مشاركة مع السلطات الحكومية الرئيسية والمجتمعات المحلية داخل ممر الطريق أو بالقرب منه. وتمت مراعاة تنوع تمثيل المجتمعات المحلية من خلال إشراك الذكور والإناث وكبار السن وقادة المجتمع المحلي. وتم توثيق جميع الأنشطة توثيقاً دقيقاً، بما في ذلك قوائم المشاركين والصور الفوتوغرافية لضمان الشفافية. وتم إعداد أنشطة التشاور لتحقيق الأهداف التالية:

- فهم السياق المحلي وأولويات أصحاب المصلحة،

- الإفصاح عن المعلومات المتعلقة بالمشروع،
- مناقشة أنشطة المشروع وتوقع أثارها البيئية والاجتماعية؛
- جمع المخاوف والاقتراحات بشأن المشروع وتدابير التخفيف من المخاطر.

4.1.2 نواتج أنشطة التشاور الخاصة بالطريق السريع رقم ٢

جدول 4-1: ملخص أنشطة التشاور التي أجريت من أجل الطريق السريع رقم ٢ حتى الآن

أصحاب المصلحة الأطراف المعنية	لا. عدد المشاركين		طريقة
	الإناث	ذكور	
دائرة الطرق والجسور - وحدة ادارة المشروع	١	٤	طريقة مختلطة
المديرية الزراعية - تكريت، صلاح الدين		٣	المناقشات الجماعية المركزة
المديرية الفنية - وزارة البيئة - بغداد	٤	٣	طريقة مختلطة
شعبة البيئة - سمارة		١	مقابلة مع مصدر للمعلومات الأساسية
بلدية السمارة		٣	المناقشات الجماعية المركزة
الشعبة الزراعية الإسحافي		٦	المناقشات الجماعية المركزة
ناحية الدجيل		٦	المناقشات الجماعية المركزة
مزارعون وأصحاب برك صيد في الدجيل - صلاح الدين		٣	مقابلة مع مصدر للمعلومات الأساسية
زعيم قبلي في الدجيل		١	مقابلة مع مصدر للمعلومات الأساسية
المكتب الزراعي في الأنصار - صلاح الدين		١	المكالمات الهاتفية
مزارع ومالك أرض في الشيخ عامر - بغداد		١٠	مبادرة الابتكار والابتكار ومجموعات النقاش المركزة
القسم الزراعي في الكرمة - بغداد		١	مقابلة مع مصدر للمعلومات الأساسية
دائرة الطرق والجسور - قسم تكريت	٢	٢	مقابلة مع مصدر للمعلومات الأساسية
مكتب البيئة في صلاح الدين		٢	مقابلة مع مصدر للمعلومات الأساسية
تفتيش آثار السمراء		٣	المكالمات الهاتفية
هيئة المسح الجيولوجي - بغداد		١	المكالمات الهاتفية
مكتب الموارد المائية في صلاح الدين		١	المكالمات الهاتفية

مقابلة مع مصدر للمعلومات الأساسية	١		مختار قرية الصابييات - بغداد
المناقشات الجماعية المركزة	٣		أصحاب المنازل على طول الخط في قرية الصابييات - بغداد
المناقشات الجماعية المركزة	٢		الوكلاء العقاريين في قرية الصابييات - بغداد
المناقشات الجماعية المركزة	٤	١	مزارعون وربات بيوت في سبع البور - بغداد
مقابلة مع مصدر للمعلومات الأساسية	٣		ناحية الرمادي
المناقشات الجماعية المركزة	٣		مديرية خدمات الطوارئ الطبية في الرمادي
مقابلة مع مصدر للمعلومات الأساسية	١		دائرة البيئة في الأنبار
المناقشات الجماعية المركزة	٣		مركز صيانة الطرق في الرمادي
المجموع	٧٣	٨	

فيما يلي ملخص للنواتج الرئيسية لأنشطة مشاركة أصحاب المصلحة التي أجراها الاستشاري خلال الزيارات الميدانية لمنطقة المشروع حتى الآن:

جدول ٢- 4: النواتج الرئيسية لأنشطة التشاور الخاصة بالطريق السريع رقم ٢:

مجموعة أصحاب المصلحة	الرسائل الرئيسية، والمخاوف، والتوصيات
دائرة الطرق والجسور (بغداد وصلاح الدين)	<ul style="list-style-type: none"> شرح الأطر والإجراءات القانونية لنزع ملكية مختلف أنواع الأراضي (أراضي الدولة، والملكية الخاصة، والعقود الزراعية). تم التأكيد على ضرورة إتمام عملية الاستحواذ على الأراضي والتعويض قبل منح عقود البناء، لتجنب النزاعات والتأخير. أوصى بتحديد المسار ميكراً والعمل المشترك مع مكتب تسجيل الأراضي الرسمي لتحديد قطع الأراضي المتضررة وتجميد عمليات التقسيم/البيع للحد من المضاربة والنزاعات المستقبلية. تم التأكيد على ضرورة إجراء تقييم شفاف للأراضي والمحاصيل والمنشآت من قبل لجان مختصة، وتقديم تعويضات نقدية كافية وفي الوقت المناسب لتمكين المتضررين من استعادة سبل عيشهم. لاحظ أن الجهات الحكومية عادة لا تجري مشاورات منظمة مع الأشخاص المتضررين، ونصح بأن يعطي هذا المشروع الأولوية للحوار المبكر والتواصل الواضح بشأن الحقوق والإجراءات.
الإدارات البلدية والمحلية (بلدية سامراء؛ قضاء الدجيل والمديريات القطاعية)	<ul style="list-style-type: none"> إدراكا منا للمشروع وينظر إليه عمومًا كطريق استراتيجي يُمكنه فتح مناطق جديدة، وتحسين الربط، وخلق فرص عمل، شريطة دمجها بشكل سليم مع الطرق المحلية. وسلط الضوء على أن أجزاءً كبيرة من مسار الطريق تمر عبر أراضي زراعية كثيفة الزراعة (بما في ذلك الحقول المروية بنظام الري المحوري والبساتين)، وأن فقدان أجزاء من الأراضي قد يؤدي إلى انهيار أنظمة الري بأكملها. توقع ردود فعل قوية من المزارعين والسكان إذا لم يتم التعامل مع عملية الاستحواذ على الأراضي بإنصاف وشفافية.

<ul style="list-style-type: none"> • طلب أن يقوم المشروع بحماية قنوات الري والصرف الرئيسية والنظر في تحويل المسار إلى المناطق الأقل إنتاجية أو الأقل استخداماً، حيثما أمكن. • اقترح أنه بالنسبة لأصحاب المستأجرين الزراعيين المتضررين، يمكن تحويل الأجزاء المتبقية من قطع أراضيهم إلى ملكية خاصة كاملة في إطار حزمة التعويضات. • طُلب أن تستفيد المنطقة بشكل مباشر من المشروع، على سبيل المثال من خلال ميزات مخصصة لصيانة الطرق المحلية والخدمات العامة. 	
<ul style="list-style-type: none"> • أشاروا إلى محدودية المعلومات المسبقة أو التواصل الرسمي بشأن المشروع، وطلبوا مراسلات رسمية ومشاركة إحدائيات المسار وتفصيل التصميم. • أشير إلى التشريعات البيئية العراقية ذات الصلة (التحكم في الضوضاء، وحدود الانبعاثات، ومعايير اختيار المواقع)، وشددوا على ضرورة الامتثال للمتطلبات البيئية الوطنية رغم محدودية معدات الرصد. • أعربت عن قلقها بشأن تحويل الأراضي الزراعية المنتجة وشددت على ضرورة تبرير أي خسارة بعناية والحد منها. • تم تسليط الضوء على نقاط الضعف القائمة في إدارة النفايات الصلبة ومياه الصرف الصحي (مواقع دفن النفايات غير المطابقة للمواصفات، ومحطات المعالجة المتوقفة عن العمل)، وأوصي بإدارة نفايات البناء والمخيمات ومياه الصرف الصحي من خلال خطط واضحة ومنسقة مع البلديات ومديريات البيئة. • تم التنبيه إلى الآثار المحتملة على حركة الحياة البرية والماشية، وأوصي بأن يتضمن تصميم الطريق معايير مناسبة وتدابير تخفيفية في أماكن عبور القطعان والحيوانات البرية الحالية. 	<p>الهيئات البيئية (صلاح الدين وسامراء)</p>
<ul style="list-style-type: none"> • تم التأكيد على أن المراسلات السابقة (٢٠١٣) التي أثارَت مخاوف بشأن مسار الطريق السريع رقم ٢ عبر المنطقة الأثرية الأوسع في سامراء لا تزال قائمة ريثما تتم مراجعة الإحدائيات المحدثة.. • أشاروا إلى أن الممر الحالي يتقاطع مع المناطق الأثرية (بما في ذلك بنات الحسن وأجزاء من القادسية) وأن هذا لن يكون مقبولاً بدون تعديلات. • أوصى المشروع بتقديم طلب رسمي وتشكيل لجنة مشتركة مع مفتشية الآثار لمراجعة مسار الممر وفقاً لخرائط التراث. • اقترح تحويل المسار بمقدار ٥٠٠ متر بعيداً عن المناطق الأثرية الحساسة، لاسيما حول مدينة سامراء الأثرية (موقع التراث العالمي لليونسكو) والمواقع الأخرى المسجلة، لتجنب الصراعات وتسهيل الحصول على التصاريح. 	<p>مصلحة الآثار (إدارة آثار سامراء)</p>
<ul style="list-style-type: none"> • يدرك السكان أنه تم تخطيط الطريق الدائري منذ الثمانينيات ولكنهم يشككون في القيمة المضافة للممر الجديد مقارنة بتطوير الطريق الحالي الجاري توسيعه بالفعل. • أعربوا عن قلقهم البالغ إزاء عمليات هدم المنازل التي وُصفت بأنها "تعديلات"، ويخشون المزيد من الخسائر دون تعويض عادل، لا سيما في ظل وضع حيازتهم غير المستقر (عقود زراعية، استخدام طويل الأجل دون سندات ملكية مطلقاً). • يشبهون في إمكانية تحويل الأراضي المصادرة إلى مشاريع استثمارية وإسكانية باهظة التكلفة بدلاً من استخدامها للمنفعة العامة البحتة، مما يقوض الثقة. • طالبوا بحوار وتفاوض مبكرين قبل أي عمليات هدم، مع توفير معلومات واضحة حول المسار والعقارات المتضررة والحقوق والجدول الزمني. 	<p>المجتمعات المحلية ومستخدمو الأراضي – قرية الصابيات (بغداد)</p>

<ul style="list-style-type: none"> • التوصية بتقديم تعويضات عادلة وسريعة وذات مغزى، بما في ذلك دراسة قطع الأراضي البديلة داخل المنطقة حيثما أمكن ذلك، وشدد على أن التأخيرات أو عدم شفافية العمليات ستثير التظلمات. • ذكروا أنهم يقبلون العمال المهاجرين بشكل عام إذا احترمو الأعراف والقوانين المحلية، لكنهم يتوقعون من المشروع والمقاولين إدارة السلوك ومنع الأنشطة غير المشروعة. 	
<ul style="list-style-type: none"> • أقرّ بالفوائد المحتملة للطريق السريع من حيث ربط المنطقة، وتحسين الأمن، وتيسير التجارة، وتوفير فرص عمل خلال مرحلتي الإنشاء والتشغيل. • أكد على أن معظم الأراضي الواقعة على طول المسار المقترح تُزرع فعلياً (حوالي ٦٠٪ منها تُروى بالقنوات، و ٤٠٪ بالأبار وأنظمة الري المحورية)، وأن شقّ الطريق عبر الأراضي الزراعية قد يجعل زراعة ما تبقى منها أمراً صعباً أو مستحيلاً. • أعربوا عن قلقهم إزاء تكرار إصدار أوامر بإزالة أحواض الأسماك والمنشآت الزراعية، وطلب توضيحاً بشأن أي الأصول ستتأثر ومتى ستتأثر. • طلب تحويل المساحة المتبقية رسمياً إلى ملكية كاملة للمزارع في إطار حزمة التعويضات في حالة نزع ملكية جزء من قطعة أرض زراعية مؤجرة. • طالبوا بإنشاء طرق وصول محلية مخصصة إلى الطريق الجديد، ومراعي ومعايير للماشية للحفاظ على مسارات الرعي التقليدية. • شددوا على أهمية التعويض الفوري والكافي والتواصل الشفاف لتجنب نشوب منازعات خطيرة مع القبائل والأسر المتضررة. 	<p>المزارعون وملك الأراضي - ناحية الدجيل</p>
<ul style="list-style-type: none"> • أفادوا بأنهم على دراية بخطة الطريق منذ ثمانينيات القرن الماضي، ويتوقعون أن يقع جزء من أراضيهم ضمن حرم الطريق. • شرحوا التحول الذي طرأ على استخدام الأراضي المحلية من الزراعة (القمح والشعير والخضراوات الموسمية) إلى الاستخدام السكني بعد قطع مياه الري وإنهاء العقود الزراعية؛ وأشاروا إلى توزيع الحكومة للأراضي في تسعينيات القرن الماضي، وإلى ترسيم الملاك للأراضي مؤخرًا استعدادًا للبناء. • سلطوا الضوء على النقص في الخدمات الأساسية، ولا سيما غياب مركز رعاية صحية أولية وخدمات إسعاف. • شددوا على الارتباط القوي بالأرض وأشاروا إلى أن الأسر المعيشية عموماً غير راغبة في التخلي عن قطع أراضيها. • شددوا على ضرورة تقديم تعويض عادل وكاف وسريع عن الأراضي وأي أصول متضررة، مشيرين إلى الزيادة المحتملة في الأسعار والتحديات التي تواجه تأمين أراضٍ بديلة وإعادة بناء المساكن في إطار زمني معقول. • أثارت مخاوف بشأن صحة المجتمعات المحلية وسلامتها، لاسيما المخاطر التي يتعرض لها الأطفال والمشاة، وتوقع ارتفاع مستويات الضوضاء أثناء أعمال الإنشاءات والتشغيل؛ التدابير المطلوبة للعبور الأكثر أماناً، وسلامة حركة المرور، والحد من الضوضاء. • لاحظ وجود طيور (موسمية) وتعايبين في المنطقة، مما يشير إلى حساسية بيئية محلية. • تحديد الفوائد المتوقعة، بما في ذلك فرص العمل المحلية أثناء وبعد الإنشاء، وإمكانية توليد دخل لأصحاب المعدات والموردين المحليين نظراً لتوافر الآلات ومواد البناء في الجوار. 	<p>المجتمع المحلي - منطقة سبع البور في بغداد</p>
<p>بشأن آخر تعديل للمسار (كانون الثاني ٢٠٢٦):</p>	<p>قسم الاسحاقي الزراعي - محافظة صلاح الدين</p>

- أفاد أصحاب المصلحة المعنيون برفضهم للمسارين المقترحين من قبل مديرية الطرق والجسور، نظرًا لما يُتوقع من آثار سلبية على السكان المحليين والبساتين المنتجة، والتي يرون صعوبة في تعويضها واستحالة استبدالها عمليًا.
 - وأكدوا أن حيازة الأراضي في المنطقة تستند إلى سندات ملكية زراعية مسجلة وليس إلى عقود زراعية، وأعربوا عن وجهة نظر مفادها أن الحصول على أرض بديلة، سواء سكنية أو زراعية، لن يكون مجدياً، خاصة بالنسبة للبساتين نظراً لقيمتها الرزقية على المدى الطويل.
 - واقترح أصحاب المصلحة تغيير مسار الطريق بالكامل خارج الحدود الإدارية لبلدية إسحاقى.
 - واتفقوا على إثارة هذه المسألة من خلال مناقشات منسقة مع السلطات المحلية في المناطق الفرعية والمديريات والمحافظات، وعلى التواصل مع وزارة الاسكان والاعمار والبلديات العامة للتوصل إلى حل مقبول لجميع الأطراف.
-
- وصف منطقة الإسحاقى بأنه منطقة زراعية عالية الإنتاجية ذات تربة خصبة وبساتين واسعة (موالح والعنب والنخيل والفواكه الأخرى)، لا سيما بين نهر دجلة والطريق الرئيسي، وتسهم مساهمة كبيرة في إنتاج الفاكهة والتمور في المنطقة.
 - حدد مساحة أراضي المنطقة الفرعية، وأكد أن إنشاء البساتين مورد أساسي طويل الأجل يصعب تعويضه في حال فقدانه.
 - أشاروا إلى أن مسار الطريق المقترح للتطوير سيمر عبر أراضي زراعية صحراوية قليلة السكان في بعض أجزائه، ولكنه أعرب عن مخاوفه من أن مسار ممر بغداد-سامراء قد يتسبب في اضطرابات كبيرة تبعاً للمسار المحدد.
 - حذر من أن المسار قد يقسم المجتمعات المحلية، وقد يتطلب نقل الأسر، وربما قبائل بأكملها؛ وأوصى بالنظر في مسار بديل باتجاه مناطق المحاجر الغربية حيث تكون قطع الأراضي أكبر حجماً، ويكون التأثير على صلاحية الأراضي المتبقية أقل.
 - وضع علامات على المستقبلات الحساسة والقيود القريبة من المسار الصحيح، بما في ذلك المدارس والمساجد ومقبرة قديمة/أثرية (تل العنق) والقرب من وحدة صحية؛ توفير مسافات إرشادية لبعض المستقبلات (على سبيل المثال، مسجد ووحدة صحية).
 - سلط الضوء على القيود الهندسية والبيئية الرئيسية بسبب المعابر مع قنوات الري والصرف (بما في ذلك القناة رقم ٦، والقناة رقم ٨، وقناة الإسحاقى الرئيسية للري)، وكذلك السكك الحديدية؛ وشدد على أن إعادة التصميم يمكن أن تؤثر على وظائف القناة والصرف، وربما على ضفاف نهر دجلة والنظم الإيكولوجية المرتبطة بها.
 - تم الإبلاغ عن وجود ماشية (أبقار وأغنام وماعز) وحياة برية متنوعة تشمل الحشرات والزواحف والبرمائيات والسلاحف، بالإضافة إلى تسجيلات مميزة لأنواع حيوانية (مثل ثعلب الماء الأوراسي)؛ كما تم الإشارة إلى انتشار تربية النحل المرخصة ونشاط تربية النحل الموسمي المرتبط بإزهار البساتين.
 - شرح أنماط الحيازة المحلية وارتفاع قيمة الأراضي والمساكن، مع ملاحظة أن العديد من قطع الأراضي لها ترتيبات صكوك ملكية/حقوق زراعية وأنه من الصعب الحصول على أرض بديلة مناسبة للبساتين؛ وشدد على أن تكاليف التعويضات ستكون مرتفعة وأن استعادة سبل كسب العيش ستكون معقدة.

<ul style="list-style-type: none"> توقع معارضة مجتمعية قوية، بما في ذلك احتجاجات محتملة، إذا كان الاصطفاف يؤثر على قرى بأكملها وبساتين منتجة؛ طلبت تبريراً أوضح لمدى اختلاف الطريق المقترح عن التوسع الحالي لطريق بغداد-الموصل أو تكمله. 	
<ul style="list-style-type: none"> أفادوا بأنهم لم يتلقوا معلومات مسبقة عن المشروع، وطلبوا توضيحاً أكبر بشأن نطاقه ومساره وآثاره المتوقعة. قروا بالفوائد المحتملة إذا حسّن المشروع الربط بين المناطق ووفر وصولاً موثوقاً إلى مراكز المقاطعات والمناطق الفرعية المجاورة. أعربوا عن مخاوفهم من أن يؤدي مسار المشروع إلى اقتطاع جزء كبير من أراضيهم الزراعية، تاركاً قطع الأراضي المتبقية صغيرة جداً بحيث لا يمكن زراعتها اقتصادياً؛ ووصفوا المحاصيل الموسمية الحالية (القمح الشتوي والمحاصيل الحقلية الصيفية) المدعومة بالري وبئر في الموقع. أكدوا على الإقامة طويلة الأمد والارتباط الوثيق بالمكان (سكن متعدد الأجيال)، وذكروا أن الانتقال غير ممكن لعدم وجود أراضي/خيارات سكنية بديلة شائعة. طالبوا بتعويض عادل وكاف، وطلبوا تأمين أي قطعة أرض متبقية من خلال ترتيبات ملكية/سندات واضحة لتجنب أجزاء غير قابلة للاستخدام ونزاعات مستقبلية. 	<p>المجتمعات المحلية في سامراء بالقرب من خط السكة الحديدية التاريخي</p>

وتمثل هذه المشاورات جولة أولية من المشاركة. وستستمر مشاركة أصحاب المصلحة وتتوسع أثناء التصميم التفصيلي وإعداد أي أدوات بيئية واجتماعية إضافية مطلوبة بموجب إطار العمل البيئي والاجتماعي للبنك الدولي، بما في ذلك زيادة المشاركة مع المجتمعات المتضررة والفئات المعرضة للمعاناة ومستخدمي الطرق. وسيتم تتبع الملاحظات التقييمية الواردة ومنعكسها، حسب الاقتضاء، في قرارات المواعمة النهائية، وتدابير التخفيف، وترتيبات التنفيذ.

4.1.3 نواتج أنشطة التشاور الخاصة بأنشطة مشروع الطريق السريع رقم ١ المقطع ط ٩ ب (R9B)

جدول 4-3: النواتج الرئيسية لأنشطة التشاور الخاصة بمشروع الطريق السريع رقم ١ المقطع ط ٩ ب (R9B)

مجموعة أصحاب المصلحة	الرسائل الرئيسية، والمخاوف، والتوصيات
<ul style="list-style-type: none"> تم تأكيد طول مقطع الطريق ط ٩ ب ونقاط المرجعية لنطاق أعمال إعادة التأهيل. تم التنبيه إلى مشكلة رئيسية تتعلق بحق المرور: وجود خط أنابيب غاز نشط يمر ضمن منطقة حماية الطريق، مما أدى إلى نزاع مستمر وتحديات قانونية بين وزارة النفط ومديرية الطرق والجسور، مع ما يترتب على ذلك من آثار على السلامة، والوصول إلى المرافق، والتحكم في حركة المرور. لوحظ تعديلات متعددة على حق الطريق وقيودا تؤثر على التشغيل والصيانة على نحو آمن (بما في ذلك وجود استخدامات متعلقة بالأمن في بعض المناطق). وآثارت المخاوف بشأن السلامة على الطرق المرتبطة بالدوران غير القانوني و المداخل والمخارج غير المرخصة، وأوصت باتخاذ تدابير أقوى لمراقبة الدخول (على سبيل المثال، مثل حماية الجزيرة الوسطى وتحسين تنظيم المعابر). تم تحديد مشكلات الصرف والصيانة، بما في ذلك تراكم النفايات وانسداد قنوات الصرف والعبارات، وتم التوصية باتباع نهج واضح للصيانة والتنظيف كجزء من أعمال إعادة التأهيل. تم الإبلاغ عن مشكلات إضافية في الممرات لوحظت خلال الزيارات الميدانية، بما في ذلك تصريف مياه الصرف الصحي بشكل غير رسمي في/عبر قنوات الصرف، وإهمال مناطق الاستراحة مع تراكم النفايات، وتشققات في الرصف في الأجزاء ذات الأحمال الثقيلة. 	<p>أصحاب المصلحة المعنيون بصيانة الطرق وتنفيذ الطرق (المهندسون الميدانيون وفرق مراكز الصيانة في محافظة الأنبار)</p>

<ul style="list-style-type: none"> ● شددوا على الأهمية الاستراتيجية للممر باعتباره طريقاً دولياً رئيسياً يربط الاتجاهات الحدودية، وأوصوا بأن تتضمن حزمة إعادة التأهيل تحسينات في الخدمات، وليس فقط أشغال رصف الطرق. ● الطلب إنشاء معابر إضافية منفصلة عن مستوى الطريق أو نقاط عبور أكثر أمناً للحد من الانعطافات غير الآمنة والانعطافات العشوائية. ● التوصية بتحسين الإضاءة وإجراءات سلامة المسافرين، وضمان توفر الوقود وخدمات الصيانة على مدار الساعة.. ● وسلطوا الضوء على أن تحركات المركبات الثقيلة وكبيرة الحجم يمكن أن تفرض ضغوطاً كبيرة على الطريق والجسور، وطلبوا أن تراعي تدابير إعادة التأهيل والجسور حمولات الشاحنات واحتياجات النقل التي تتطلب خلاصاً كبيراً. ● التوصية بدمج تحسينات تصريف مياه الأمطار وتوجيه الجريان السطحي إلى مواقع التصريف أو التخزين الخاضعة للرقابة، مع مراعاة الاستخدام الطارئ عند الإقتضاء. 	<p>الإدارة المحلية والسلطات في الرمادي</p>
<ul style="list-style-type: none"> ● الإبلاغ عن حوادث الطرق المتكررة وأحياناً المميتة، وذكر أن تأخير الوصول إلى مواقع الحوادث يمثل مشكلة كبيرة بسبب محدودية البنية التحتية الداعمة وعدم كفاية تغطية سيارات الإسعاف. ● التوصية بإنشاء نقاط مشتركة للاستجابة للطوارئ على طول المحور (الصحة والدفاع المدني والشرطة) مزودة بموظفين على مدار الساعة طوال أيام الأسبوع وسيارات إسعاف وقدرات لإطفاء الحرائق ومعدات إنقاذ للاستجابة لحرائق المركبات والركاب المحاصرين. ● طلبت أن تشمل الاستراحات أو مرافق الخدمات على أماكن مخصصة للمستجيبين للطوارئ وأن تكون متطلبات التنسيق مدمجة بوضوح في ترتيبات التصميم والتشغيل. ● اقترح إنشاء نقاط الطوارئ ذات الأولوية على مراحل كخطوة أولية، مع التخطيط على المدى الأطول لتعزيز تغطية الاستجابة للطوارئ (بما في ذلك تحسين الاستعداد للحالات الحرجة). 	<p>مديرية الصحة في الأنبار وخدمات الطوارئ الطبية</p>
<ul style="list-style-type: none"> ● تم توضيح ضرورة إجراء القياسات البيئية والحصول على الموافقات اللازمة من خلال السلطة البيئية المختصة، وأنه لا يجوز البدء في أي أنشطة للمشروع دون الحصول على الموافقات البيئية اللازمة. ● وأشار إلى أن أشغال خط أنابيب الغاز لم تقدم للموافقة البيئية، وشدد على أن قرب هذه البنية التحتية من الطريق يتطلب ضوابط سلامة وبيئية صارمة. ● تم التوصية بمعالجة الأسفلت المطحون ومخلفات الطرق الأخرى من خلال ترتيبات تخزين وتخلص محددة، مع تطبيق إجراءات الفرز قبل إعادة الاستخدام أو البيع عند الإقتضاء. ● طلبت فحص التنوع البيولوجي والموائل في إطار العناية البيئية الواجبة، وأوصت بإقامة أسوار للحد من مخاطر عبور الطرق للأحياء البرية والماشية وما يترتب عليها من حوادث تصادم. ● تم التأكيد على ضرورة قيام المقاول بتقديم معلومات رسمية حول مواقع العمل، ومصانع الأسفلت (إن وجدت)، ومعالجة النفايات، وغيرها من ترتيبات الموقع من خلال قنوات الإشراف المعتمدة لتمكين المراجعة التنظيمية ومراقبة الامتثال. 	<p>مديرية البيئة في الأنبار</p>

4.1.4 نواتج أنشطة التشاور الخاصة بإقليم كردستان العراق

ركزت مشاركة أصحاب المصلحة في إقليم كردستان العراق على الإفصاح المبكر عن أشغال الطرق المزمعة، وشرح إطار العمل البيئي والاجتماعي للبنك الدولي (بما في ذلك المعايير البيئية والاجتماعية ذات الصلة)، وجمع المخاوف والتوصيات الأولية

للاسترشاد بها في تحديث خطة الإدارة البيئية والاجتماعية وغيرها من الأدوات. وأجريت مشاورات مع السلطات المحلية ومديريات الخدمات في مديرية باتيل، ومع السلطات على مستوى المقاطعات في جمجمال وبازيان. كما أجري مسح استقصائي للتشاور مع المجتمعات المحلية لرصد تصورات مستخدمي الطرق وأولوياتهم وقنوات التظلم المفضلة.

جدول 4-4: النتائج الرئيسية لأنشطة التشاور في إقليم كردستان العراق

مجموعة أصحاب المصلحة	الرسائل الرئيسية، والمخاوف، والتوصيات
السلطات المحلية والمديريات الخدمية (ناحية باتيل)	شددوا على أهمية الأشغال والمنافع المتوقعة إذا تم تنفيذها. التأكيد على أن وثائق التصميم وخطط الإدارة البيئية والاجتماعية القائمة متاحة ولكنها تتطلب تحديثاً بموجب الإطار البيئي والاجتماعي، بما في ذلك متطلبات الاستحواذ على الأراضي عند الاقتضاء. رفع مستوى السلامة على الطرق كأولوية، مع ملاحظة عدم وجود ميزات للسلامة، وتوفير بيانات عن الحوادث، واعتبار تقاطع غيرشين بؤرة ساخنة. لاحظ أن القرى تتراجع عموماً عن الأعمال، وأنه من غير المتوقع إنشاء آبار المياه الجوفية بالقرب من الممر. أنظمة الصرف المشار إليها تعمل دون سجلات حديثة للفيضانات. يذكر أن الممر العلوي مفضل على الأنفاق نظراً لاحتياجات الصيانة واعتبارات التكلفة. تم توضيح أنه قد تكون هناك حاجة إلى استحواذ على أراض إضافية لموقع هذا الجزر، في حين أن حق الطريق على الطريق كان قد تم الاستحواذ عليه سابقاً في مراحل سابقة.
إدارات المقاطعات والمديريات التنفيذية (سلطات جمجمال والمقاطعات الفرعية)	أوصى بأن تولى عملية التوسيع (عند الاقتضاء) الأولوية لتوسيع الجزيرة الوسطية بدلاً من التوسيع الجانبي حيثما أمكن ذلك. سلطت الضوء على الازدحام الشديد وسوء حالة الطرق في أجزاء محددة، وطالبت بتحسين إدارة حركة المرور. تحديد المخاطر على السلامة على الطرق وطلب إنشاء جسور للمشاة، مع تأكيد بؤر الحوادث ومشاركتها لاستهداف التصميم. أثارت المخاوف بشأن فتحات الجزيرة الوسطية الغير الرسمية وحركات الانعطاف غير الآمنة وأوصت باتخاذ تدابير للحد من المنعطفات الخطرة على شكل حرف U وإدارة الوصول من خلال ترتيبات التقاطعات المخططة. لاحظت الحاجة إلى الحفاظ على حركة المشاة، بما في ذلك ممرات المشاة عند الاقتضاء. وضع علامة على موقع أثري مسيج بالقرب من أحد الأقسام وأوصى بالتنسيق مع سلطات الآثار بمجرد التأكد من التفاصيل. وأشار إلى أنه إذا تم اختيار التوسيع الجانبي، فقد تحدث آثار مؤقتة على المتاجر غير الرسمية.
السلطات المحلية والبلدية (بازيان والبلديات/مديريات الخدمات المرتبطة بها)	وصف التوسيع الصناعي السريع وما يرتبط به من زيادات في حركة المرور وحركة المركبات الثقيلة. التحسينات المطلوبة للإضاءة على امتداد الطرق الرئيسية. سلطت الضوء على مواقع عبور المدارس وطلبت إقامة جسور للمشاة ومعايير أكثر أماناً. أشار إلى أن حق المرور واسع بشكل عام ولا يتوقع حدوث استحواذ على أراض أو اضطراب اقتصادي مؤقت في الأقسام التي تم التشاور معها، ولكنه شدد على ضرورة التأكيد أثناء مرحلة التصميم. يوصى بالحفاظ على الأشجار الجزيرة الوسطية للطريق الموجودة أو زرعها عند تأثرها. تحديد مخاطر السلامة المرتبطة بحركات الانعطاف ومحدودية الرؤية بالقرب من مناطق الانعطاف، وطلب تحسين تصميم التقاطعات والتقاطعات الحيوية عند نقاط الوصول الرئيسية. تم الإبلاغ عن تعرض جسر قائم للمشاة لتلف وجسر قائم في حالة سيئة، ويوصى بإصلاح أو استبدال في إطار أعمال تحديث السلامة. وكررت التأكيد على الحاجة إلى تصاريح مرور المشاة عند الاقتضاء.
المجتمعات المحلية ومستخدمي الطرق (المشاركين في استقصاء التشاور من المجتمعات المحلية)	الاعتماد اليومي على الطريق، حيث يرتبط السفر عادة بالتسوق والعمل والتجارة والزيارات العائلية. حددت المخاطر الرئيسية على السلامة في السرعة الزائدة، وضعف الإضاءة، والشاحنات الثقيلة، مع وجود طلب قوي على الجسور العلوية أو السفلية في مواقع رئيسية. أعرب عن تأييده العام للمشروع، مع ذكر السلامة وتحسين النقل باعتبارهما المنافع الرئيسية المتوقعة. تحديد الآثار السلبية الرئيسية المتصورة أثناء الأشغال مثل انخفاض إمكانية وصول العملاء، ومخاطر الحوادث، والغبار والتلوث،

والتعطيل المؤقت للمتاجر، وأثارت مخاوف بشأن الاستحواذ على الأراضي ومواقف السيارات في بعض المناطق. أولويات التخفيف المقترحة بما في ذلك تعزيز التقييم البيئي، ومكافحة التلوث، وإدارة النفايات. وتضمنت تدابير المساندة المجتمعية المفضلة فرص العمل، والتعويضات المالية عند الاقتضاء، ومعلومات واضحة عن الصحة والسلامة. كانت قنوات التظلم المفضلة هي الزيارات المباشرة، تليها الخط الساخن واجتماعات المجتمع.

4.2 التشاور والاتصال في المستقبل

سيحافظ المشروع على عملية تشاور منظمة لضمان التواصل المستمر بين السلطات المسؤولة عن إدارة التنفيذ وجميع أصحاب المصلحة في جميع المراحل. وسيتم تحديث هذه الخطة دوريا لتعكس الظروف الاجتماعية والاقتصادية والثقافية السائدة، وكذلك حساسية كل مرحلة من مراحل المشروع. وتتمثل أهدافه الرئيسية في:

- تقديم معلومات واضحة وفي الوقت المناسب عن أنشطة المشروع وآثاره ومنافعه؛
- بناء ثقة الجمهور ومساندته للمشروع والحفاظ عليه؛
- إدارة العلاقات مع مجموعات أصحاب المصلحة الرئيسيين ومعالجة المخاوف مبكرا؛
- تسهيل تسوية المنازعات ودعم رصد تنفيذ المشروع.

وستقوم وحدة التأمين الإستراتيجي بتوثيق أنشطة مشاركة أصحاب المصلحة في المستقبل في سجل موحد لمشاركة أصحاب المصلحة، مع تسجيل هذه المعلومات على أساس مستمر، مع رصد ما يلي على الأقل:

- **شكل الإفصاح:** الطريقة التي تم بها تبادل المعلومات (مثل التواصل الشفهي، والمنشورات، والوثائق، والبريد الإلكتروني) ووسائل التوزيع.
- **تفاصيل المشاركة:** مكان وتاريخ وشكل الاجتماعات أو المشاورات، مع عرض ذلك في سجل محدث.
- **مشاركة أصحاب المصلحة:** تحديد أصحاب المصلحة الذين تمت استشارتهم سواء أفرادا أم جماعات أم منظمات.
- **أبرز النقاط المثارة:** النقاط الرئيسية التي أثرت، بما في ذلك المخاوف والتعليقات والقضايا الحيوية التي تمت مناقشتها.
- **القرارات والمتابعة:** الإجراءات المتفق عليها لمعالجة المخاطر أو الشواغل المحددة، بما في ذلك تدابير المتابعة عند الاقتضاء.
- **آليات التغذية الراجعة:** العمليات والآليات المعتمدة لإبلاغ أصحاب المصلحة بالنتائج والخطوات التالية.

5 برنامج مشاركة أصحاب المصلحة

يوفر برنامج مشاركة أصحاب المصلحة إطارا منظما لضمان مشاركة جميع أصحاب المصلحة، بدءا من السلطات الوطنية إلى المجتمعات المحلية والمجتمع المدني، بطريقة شفافة وشاملة وهادفة طوال دورة حياة المشروع.

تم تصميم البرنامج بما يتماشى مع الممارسات الدولية الجيدة، بما في ذلك المعيار البيئي والاجتماعي ١٠ للبنك الدولي. وهي تهدف إلى ضمان إطلاع أصحاب المصلحة على تطورات المشروعات، وإتاحة الحصول على المعلومات ذات الصلة، ومنحهم الفرص الكافية للتعبير عن آرائهم ومخاوفهم. تتم جميع عمليات مشاركة أصحاب المصلحة في إطار خطة مشاركة أصحاب المصلحة هذه بطريقة هادفة وملائمة ثقافيا، وخالية من التلاعب والتدخل والإكراه والتمييز والترهيب، بما يتماشى مع المعيار البيئي والاجتماعي ١٠.

وسيتم تصميم هذه المشاركة بما يناسب الدور المحدد لكل مجموعة من أصحاب المصلحة واهتماماتها ونفوذها. وستتروح الأساليب من اجتماعات رسمية مع الهيئات الحكومية والوزارات التنفيذية إلى المشاورات المجتمعية وورش العمل والتواصل الموجه للفئات الأكثر احتياجا. ويحدد البرنامج أيضا الإفصاح عن الوثائق الرئيسية للمشروع، والإطار الزمني للاتصال، واللغة المستخدمة، ومسؤوليات كيانات المشروع المسؤولة عن المشاركة.

ويعرض برنامج مشاركة أصحاب المصلحة في المصفوفة التالية التي تفصل ما يلي:

- مجموعة أصحاب المصلحة ودورهم/مصالحهم في المشروع
- أساليب الاتصال التي ستستخدم
- المعلومات التي سيتم الإفصاح عنها لكل مجموعة
- أهداف المشاركة
- لغات الاتصال لضمان الشمول
- الأطر الزمنية للمشاركة (مراحل ما قبل الإنشاء، والبناء، والتشغيل)
- الأطراف المسؤولة داخل المشروع عن التنفيذ

مجموعة أصحاب المصلحة	طريقة الاتصال	المعلومات التي سيتم الإفصاح عنها	الهدف	اللغة	الإطار الزمني	المسؤولية
الأسر المعيشية الواقعة على طول الممرات	اللقاءات المجتمعية في القرى/البلدات؛ المناقشات الجماعية المركزة (على سبيل المثال، النساء والشباب)؛ زيارات المنازل للأسر المنازل المعيشية المتضررة بشدة من؛ منشورات/ملصقات في الأماكن العامة؛ الخط الساخن لآلية معالجة المظالم / هاتف / واتس آب	وصف المشروع وخرائطه؛ الآثار المتوقعة؛ جدول البناء تدابير التخفيف؛ الأهلية والاستحقاقات في إطار خطة عمل إعادة التوطين؛ إجراءات آلية معالجة المظالم وجهات الاتصال	توعية المجتمعات المحلية المتأثرة والتشاور معها؛ وتجميع الشواغل والاقتراحات؛ ضمان فهم الناس لحقوقهم والقنوات المتاحة للحد من المخاطر ومعالجة المظالم	عربي	الإعداد/التصميم؛ ما قبل الإنشاء؛ الإنشاءات؛ التشغيل الميكر (حسب الحاجة)	فريق الإدارة البيئية والاجتماعية لدائرة الطرق والجسور (المكونات الاتحادية) / فريق العمل البيئي والاجتماعي التابع للمديرية العامة للطرق والجسور (مكونات إقليم كردستان العراق)
المزارعون وملاك الأراضي	الاجتماعات المستهدفة؛ مناقشة جماعية متخصصة مناقشة جماعية مركزة؛ المشاورات الفردية أثناء التقييم وإعداد خطة عمل إعادة التوطين.	التخطيط النهائي ومتطلبات الأراضي؛ وإجراءات التقييم والتعويض؛ وتدبير استعادة سبل كسب الرزق؛ آلية معالجة المظالم / آلية معالجة الشكاوى؛ جدول البناء وإدارة الوصول	ضمان المشاركة المستنيرة في الاستحواذ على الأراضي والتعويض عنها؛ والحد من النزوح الاقتصادي؛ الاتفاق على حلول عملية للوصول والصرف	عربي	الإعداد/التصميم؛ ما قبل الإنشاء؛ البناء (إذا تغير التصميم)	فريق الإدارة البيئية والاجتماعية التابع لإدارة الطرق والجسور ووحدة الأراضي/التعويضات (المكونات الاتحادية) / فريق العمل البيئي والاجتماعي التابع للهيئة العامة للطرق والجسور وهيئات إدارة الأراضي ذات الصلة (مكونات إقليم كردستان العراق)

¹ ويسري برنامج المشاركة على جميع مكونات برنامج الاستجابة لتكنولوجيا المعلومات/برنامج التعاون الفني التي تغطيها خطة مشاركة أصحاب المصلحة هذه (الطريق السريع رقم ٢، والطريق R٩B، وحزمة حكومة إقليم كردستان). وستنفذ أنشطة المشاركة في المحافظات والمجتمعات المحلية المعنية في منطقة تأثير كل مكون وسيتم تصميمها بما يتلاءم مع الترتيبات الإدارية المحلية.

<p>وحدة حركة المرور والعمليات لدائرة الطرق والجسور (المكونات الاتحادية) / الهيئات المناظرة لحركة المرور والعمليات للمديرية العاملة للطرق والجسور (مكونات إقليم كردستان العراق)</p>	<p>الإعداد/التصميم؛ ما قبل الإنشاء؛ الإنشاءات</p>	<p>عربي</p>	<p>إحاطة أصحاب الأعمال بالمعلومات والتشاور معهم بشأن الآثار المحتملة وتدبير الدعم؛ الاتفاق على خيارات التخفيف والانتقال الممكنة؛ الحفاظ على سبل كسب العيش والنشاط الاقتصادي</p>	<p>الأثار على إمكانية الوصول ومواقف السيارات والرؤية؛ واحتمال الانتقال أو الإغلاق المؤقت؛ خيارات التعويض/المساعدة في إطار إطار سياسة إعادة التوطين/خطة عمل إعادة التوطين؛ وخيارات إعادة تأسيس الاعمال؛ آلية معالجة المظالم / آلية معالجة الشكاوى</p>	<p>اجتماعات المجموعات الصغيرة في مناطق الخدمات/الأسواق؛ المشاورات الفردية؛ توزيع مذكرات المعلومات؛ الخط الساخن لآلية معالجة المظالم</p>	<p>أصحاب ومستأجري المحلات التجارية على جانب الطريق (الرسمية وغير الرسمية)</p>
<p>نرة الطرق والجسور أو المديرية العامة للطرق والجسور فريق العمل البيئي والاجتماعي وإدارة موقع المقاول</p>	<p>ما قبل الإنشاء؛ الإنشاءات؛ التشغيل المبكر</p>	<p>العربية (والإنجليزية لبعض مواد السلامة على الطرق/على شبكة الإنترنت)</p>	<p>إحاطة مستخدمي الطرق بالتغييرات؛ الحد من مخاطر التعطيل والسلامة؛ جمع الملاحظات التقييمية بشأن إدارة المرور وتدبير السلامة</p>	<p>خطط إدارة حركة المرور؛ عمليات تحويل/إغلاق مؤقتة؛ تدبير السلامة على الطرق؛ مبادئ تحصيل رسوم المرور (إن وجدت)؛ مواقع مواقف السيارات الآمنة ومناطق الراحة والخدمات؛ مسؤولو الاتصال بآلية معالجة المظالم</p>	<p>لوحات المعلومات على جانب الطريق؛ الموقع الإلكتروني لإدارة الطرق والجسور/وسائل التواصل الاجتماعي؛ التنسيق مع جمعيات النقل</p>	<p>مستخدمو الطرق</p>

<p>المقاولون والمقاولون من الباطن، تحت إشراف فريق إدارة المشروع المسؤول (فريق إدارة المشروع في بغداد للمكونات الاتحادية؛ فريق إدارة المشروع في أربيل لمكونات إقليم كردستان العراق)</p>	<p>ما قبل الإنشاء؛ الإنشاءات</p>	<p>عربي</p>	<p>ضمان استمرارية الخدمات الأساسية؛ الاتفاق على التخفيف لحماية إمكانية الحصول على الخدمات؛ تنسيق إمكانية الوصول في حالات الطوارئ</p>	<p>الجدول الزمني لأعمال البناء والتغيرات المرورية بالقرب من المرافق؛ تدابير السيطرة على الضوضاء والغبار؛ وطرق الوصول في حالات الطوارئ؛ آلية معالجة المظالم / آلية معالجة الشكاوى</p>	<p>عقد اجتماعات تنسيق موجهة مع إدارة المنشأة؛ الزيارات الميدانية المشتركة؛ خطابات إعلامية</p>	<p>مقدمو الخدمات المحليون</p>
<p>فريق إدارة المشروع وفريق العمل البيئي والاجتماعي المسؤول (فريق إدارة المشروع في بغداد للمكونات الاتحادية؛ فريق إدارة المشروع في أربيل لمكونات إقليم كردستان العراق)</p>	<p>ما قبل الإنشاء (التعبئة)؛ الإنشاءات؛ عملية</p>	<p>العربية (والإنجليزية حسب الاقتضاء)</p>	<p>ضمان فهم العمال لحقوقهم والتزاماتهم وإجراءات السلامة وقنوات التعبير عن مخاوفهم؛ تشجيع السلوك الآمن والقائم على الاحترام</p>	<p>شروط العمل؛ إجراءات الصحة والسلامة المهنية؛ مدونة قواعد السلوك؛ آلية معالجة المظالم الخاصة بالعمال؛ وقواعد الإقامة والمخيم؛ وقواعد التفاعل مع المجتمعات المحلية؛ سياسة التصدي لأفعال الاستغلال والاعتداء والتحرش الجنسي</p>	<p>المحادثات التعريفية ومجموعات الأدوات؛ واجتماعات العمال؛ ودورات تدريبية؛ آلية معالجة المظالم الخاصة بالعمال</p>	<p>عمال المشروع المستقبليون (المباشرون والمتعاقدون)</p>
<p>مهندسو دائرة الطرق والجسور / المديرية العامة للطرق والجسور وفريق العمل البيئي والاجتماعي</p>	<p>الإعداد/التصميم؛ ما قبل الإنشاء؛ الإنشاءات</p>	<p>عربي</p>	<p>التنسيق بشأن التصاريح والأراضي والتعويضات؛ الاتساق مع أولويات التنمية المحلية؛ تسهيل التواصل مع المجالس المحلية والمجتمعات المحلية</p>	<p>نطاق المشروع وموآمته؛ عمليات الاستحواذ على الأراضي/التعويضات؛ وفرص التنمية المحلية؛ جدول البناء وآلية معالجة المظالم وأدوار المحافظات</p>	<p>اجتماعات التنسيق؛ الرسائل الرسمية؛ والزيارات الميدانية المشتركة؛ الإفصاح عن تقييم الأثر البيئي والاجتماعي/خطة مشاركة أصحاب المصلحة/خطة عمل إعادة التوطين</p>	<p>إدارات المحافظات</p>

<p>وحدات العمليات والحركة المرورية لدائرة الطرق والجسور/المديرية العامة للطرق والجسور</p>	<p>الإعداد/التصميم؛ ما قبل الإنشاء؛ الإنشاءات</p>	<p>عربي</p>	<p>تنسيق تسلسل الإنشاءات والوصول إليها؛ إدارة آثار البناء على المستوى المحلي؛ الاتفاق على تدابير التخفيف والتواصل</p>	<p>الربط بين الطرق السريعة والطرق/الخدمات المحلية؛ إدارة حركة المرور في المناطق الحضرية وشبه الحضرية؛ ونقل المرافق؛ التخفيف من الإزعاج المحلي؛ آلية معالجة المظالم / آلية معالجة الشكاوى</p>	<p>اجتماعات التنسيق الفني؛ والمراسلات الرسمية؛ عمليات تفتيش مشتركة للمواقع</p>	<p>السلطات البلدية</p>
<p>وظيفة اتصالات دائرة الطرق والجسور أو المديرية العامة للطرق والجسور مع مدخلات الامور البيئية والاجتماعية</p>	<p>الإعداد/التصميم؛ قبل التشغيل؛ التشغيل (حسب الحاجة)</p>	<p>العربية (وملخص باللغة الإنجليزية عند الحاجة)</p>	<p>جمع الآراء التقييمية الخاصة بقطاعات محددة؛ تكييف تدابير التصميم والتشغيل مع احتياجات قطاعي نقل البضائع والركاب؛ تعزيز السلامة على الطرق</p>	<p>وصف المشروع وتصميمه؛ مفاهيم تحسين الرسوم (إذا كان ذلك مناسباً)؛ تدابير السلامة؛ تصميم منطقة الراحة/مواقف السيارات/الخدمة؛ جدول أعمال البناء</p>	<p>ورش عمل تشاورية؛ والاجتماعات المستهدفة؛ مسوح استقصائية عبر الإنترنت</p>	<p>النقابات المهنية والنقابات التجارية (النقل والشحن، إلخ)</p>
<p>فريق الإدارة البيئية والاجتماعية لدائرة الطرق والجسور (المكونات الاتحادية) / فريق العمل البيئي والاجتماعي التابع للمديرية العامة للطرق والجسور (مكونات إقليم كردستان العراق)</p>	<p>الإعداد/التصميم؛ الإنشاءات؛ التشغيل المبكر</p>	<p>العربية (النسخة الإنجليزية للمنظمات غير الحكومية الدولية)</p>	<p>تعزيز الشفافية؛ الحصول على وجهات نظر مستقلة؛ مساندة التواصل مع الفئات الأكثر احتياجاً</p>	<p>المخاطر الرئيسية وتدابير التخفيف منها؛ آلية معالجة المظالم / آلية معالجة الشكاوى؛ فرص التعاون بشأن التوعية والرصد</p>	<p>ورش عمل أصحاب المصلحة؛ الاجتماعات المواضيعية (البيئة، التراث، الشباب، المرأة، إلخ)؛ تبادل المعلومات عن طريق البريد الإلكتروني/عبر الإنترنت</p>	<p>منظمات المجتمع المدني ((منظمات المجتمع المدني/المنظمات غير الحكومية)</p>

<p>فريق الإدارة البيئية والاجتماعية التابع لإدارة الطرق والجسور ووحدة الأراضي/التعويضات (المكونات الاتحادية) / فريق العمل البيئي والاجتماعي التابع للمديرية العامة للطرق والجسور وهيئات إدارة الأراضي ذات الصلة (مكونات إقليم كردستان العراق)</p>	<p>المراحل الرئيسية؛ التغييرات الرئيسية في حركة المرور</p>	<p>عربي</p>	<p>تقديم معلومات دقيقة في الوقت المناسب للجمهور العام؛ وإدارة التوقعات؛ تعزيز السلامة والتوعية بألية معالجة المظالم</p>	<p>المعلومات الرئيسية عن المشروع؛ والتقدم المحرز والمراحل الرئيسية؛ التغييرات المرورية الهامة؛ رسائل السلامة على الطرق؛ مسؤولو الاتصال بألية معالجة المظالم</p>	<p>البيانات الصحفية؛ الإحاطات الصحفية؛ وسائل التواصل الاجتماعي؛ مقابلات إذاعية وتلفزيونية</p>	<p>وسائل الإعلام (المحلية والوطنية)</p>
<p>وحدة حركة المرور والعمليات لدائرة الطرق والجسور (المكونات الاتحادية) / الهيئات المناظرة لحركة المرور والعمليات للمديرية العاملة للطرق والجسور (مكونات إقليم كردستان العراق)</p>	<p>الإعداد/التصميم؛ ما قبل الإنشاء؛ الإنشاءات؛ التشغيل المبكر (إذا لزم الأمر)</p>	<p>العربية (لغة بسيطة، وسائل بصرية حسب الاقتضاء)</p>	<p>ضمان قدرة هذه المجموعات على فهم القرارات والتأثير عليها من خلال المشاركة المتباينة؛ وتجنب استبعادها من التعويض والمساعدة؛ وتحديد المخاطر المحددة وتصميم إجراءات التخفيف؛ مساندة الاستخدام الآمن والميسور لألية معالجة المظالم.</p>	<p>آثار المشروع وتدبير تخفيفه؛ الاستحقاقات المحددة وتدبير الدعم في إطار خطة عمل إعادة التوطين؛ خيارات آلية معالجة المظالم؛ جدول الأشغال التي تؤثر عليهم</p>	<p>المناقشات الجماعية المركزة المستهدفة؛ والزيارات المنزلية؛ وعقد اجتماعات في أماكن آمنة ويسهل الوصول إليها؛ جلسات مجموعات صغيرة يديرها موظفون مدربون (بمن فيهم ميسرات من الإناث)؛ مواد معدلة (لغة بسيطة ومرئيات)؛ مساندة آلية معالجة المظالم</p>	<p>الفئات المحرومة أو الأكثر احتياجاً</p>

6 الأدوار والموارد والمسؤوليات

تقع مسؤولية تنفيذ خطة مشاركة أصحاب المصلحة هذه على عاتق فرق إدارة المشروع التي ستضمن توفر موارد كافية وموظفين مؤهلين وأدوات اتصال فعالة. تتطلب خطة مشاركة أصحاب المصلحة تنسيق الجهود بين فريق إدارة المشروع والمقاولين ومسؤولي التنمية الاجتماعية. ويلخص الجدول التالي الأدوار والمسؤوليات الرئيسية:

جدول 6-1: أدوار ومسؤوليات تنفيذ خطة مشاركة أصحاب المصلحة

الدور/الكيان	المسؤوليات الرئيسية	الموارد/القدرات المطلوبة
فريق إدارة المشروع	<ul style="list-style-type: none"> - المساءلة الكاملة عن تنفيذ خطة مشاركة أصحاب المصلحة. - ضمان تخصيص ما يكفي من الموارد والموظفين. - الحصول على التصاريح والموافقات من السلطات. - الحفاظ على معلومات الاتصال وقنوات الاتصال المحدثة. - ضمان المراجعة والتحديث في الوقت المناسب لخطة مشاركة أصحاب المصلحة استجابة للتغيرات في المشروع وملاحظات أصحاب المصلحة - ضمان توحيد نواتج تنفيذ خطة مشاركة أصحاب المصلحة (التظلمات، والمشاورات، وتقارير الإفصاح) وإبلاغ المقرضين/الممولين بها بشكل دوري. 	<p>موازنة أنشطة خطة مشاركة أصحاب المصلحة؛ موظفون متفردون؛ نظام تكنولوجيا المعلومات لتتبع التظلمات؛ القدرة على إصدار تقارير إفصاح ربع سنوية.</p>
مسؤول التنمية الاجتماعية	<ul style="list-style-type: none"> - الإشراف على آلية معالجة المظالم وضمان تسلم الشكاوى وحلها في الوقت المناسب. - تلقي التظلمات من الأشخاص المتضررين من المشروع وأصحاب المصلحة الآخرين وتسجيلها وتتبعها. - العمل كنقطة اتصال مباشرة مع المجتمعات المحلية وأصحاب المصلحة المحليين. - تسهيل وتوثيق المشاورات وجلسات الإفصاح عن المعلومات. - تقديم ملاحظات تقييمية للمجتمعات المحلية بشأن تحديثات المشروعات وتسوية المظالم. - توثيق عمليات إعادة التوطين (إن وجدت) وتسجيل أي مخاطر اجتماعية مرتبطة بالمشروع. - تتبع وتوثيق جميع أنشطة مشاركة أصحاب المصلحة. <p>إعداد وتقديم تقارير دورية عن سير العمل في خطة مشاركة أصحاب المصلحة/آلية معالجة المظالم إلى فريق إدارة المشروع والمقرضين.</p>	<p>أدوات الرصد الاجتماعي وقاعدة بيانات التظلمات؛ ونماذج إدارة البيانات وإعداد التقارير؛ مساندة التنقل (المركبات/الوقود) للوصول إلى المجتمعات المحلية؛ ومواد الاتصال والإفصاح؛ التدريب على مشاركة أصحاب المصلحة ومعالجة التظلمات.</p>
مقاول الهندسة والمشتريات والإنشاءات	<ul style="list-style-type: none"> - تنفيذ متطلبات خطة مشاركة أصحاب المصلحة وآلية معالجة المظالم أثناء أعمال الإنشاءات. - تعميم المعلومات على العمال بشأن آليات التظلم الداخلية للعمال وآلية معالجة المظالم المجتمعية - تعيين مسؤول اتصال في الموقع بشأن التظلمات المجتمعية. - الاستجابة للتظلمات على مستوى الموقع (مثل الغبار، وحركة المرور، والضوضاء، وسلوك العمال) ضمن أطر زمنية متفق عليها. <p>التعاون مع فريق إدارة البرنامج، ومسؤول التنمية الاجتماعية، ومسؤول الاتصال المجتمعي في التحقيقات وتسوية المنازعات.</p>	<p>سجل التظلمات في الموقع؛ وتدريب الموظفين؛ التزامات الإبلاغ الشهرية في العقد.</p>

7 آلية معالجة المظالم

بالنسبة للمكونات الاتحادية (الطريق السريع رقم ٢ والطريق السريع رقم ٩ب)، ستطبق دائرة الطرق والجسور آلية التظلم القائمة وتعززها لإدارة الشكاوى المتعلقة بالمشروع بما يتماشى مع المعيار البيئي والاجتماعي رقم ١٠ للبنك الدولي. بالنسبة لمكونات إقليم كردستان العراق، ستقوم المديرية العامة للطرق والجسور بإنشاء وتفعيل آلية تظلم خاصة بمكون محدد قبل الإنشاء. لضمان اتباع نهج متسق ومنسق في مختلف مراحل المشروع، يوصى بأن تتبع آلية الدليل العالمي للمخاطر وإعادة الإعمار نفس المبادئ وخطوات العمليات والجدول الزمنية للأداء الموصوفة لآلية التظلم الخاصة بإدارة الطرق والجسور في خطة مشاركة أصحاب المصلحة هذه، مع استخدام قنوات استقبال ونقاط اتصال مناسبة محليا يديرها فريق إدارة المشروع في إربيل.

وتهدف آلية معالجة المظالم إلى:

- توفير العديد من نقاط الدخول السهلة للتظلمات.
- التأكد من أن جميع الشكاوى تتبع مسارا موثقا من استلامها إلى حلها، مع وجود مسؤولية واضحة في كل خطوة.
- دعم حل المشكلات في الوقت المناسب

7.1 هيكل آلية معالجة المظالم ومسؤولياتها

ترتكز الآلية المؤسسية لمعالجة المظالم في إطار إدارة الطرق والجسور على النحو التالي:

- **تتلقى وحدة العلاقات العامة والإعلام وشؤون المواطنين كافة الطلبات والشكاوى والالتماسات والاقتراحات من المواطنين وموظفي المديرية بدون استثناء.** وتقدم الوحدة نسخا من نموذج الشكوى وتدعم مقدمي الشكاوى في ملؤها خطوة بخطوة عند الحاجة.
- وترسل الاستمارات المستوفاة بالبريد الداخلي إلى **مكتب المدير العام.** بعد التأكد من اكتمال جميع الحقول يقوم المدير العام بمراجعة المحتوى ورفع الشكوى إلى الإدارة الفنية المختصة حسب طبيعة المشكلة.
- وتقوم الإدارة المعنية بدراسة الحالة وإعداد مذكرة تفصيلية وإعادتها إلى المدير العام الذي يصادق على الإجراء المقترح. ثم تكلف الإدارة أو الوحدة المسؤولة بالاتصال بصاحب الشكوى (عبر الهاتف أو كتابة) لإبلاغ النتيجة والإجراءات المتخذة.
- وبالنسبة لمشروعات الطرق، **يلعب فريق إدارة المشروع ومكتب المهندس المقيم أيضا دورا تشغيليا في آلية معالجة المظالم،** لاسيما فيما يتعلق بالشكاوى على مستوى الموقع وصناديق الشكاوى المخصصة المثبتة في مخيمات المقاولين.

وتضمن هذه العملية أن يكون لكل شكوى مسار واضح ويمكن تتبعه داخل المديرية والمشروع، والتعامل مع جميع الشكاوى بسرية وموضوعية وبطريقة غير تمييزية.

7.2 قنوات تلقي آلية معالجة المظالم

وتتيح إدارة الطرق والجسور عدة قنوات متوازية لتقديم التظلمات والطلبات، وكلها تصب في نفس عملية المتابعة الداخلية:

1. التقديم الشخصي في المديرية

- ويمكن للمواطنين والعمال زيارة مبنى المديرية وتقديم الشكاوى من خلال وحدة العلاقات العامة والإعلام وشؤون المواطنين.
- وتقدم الوحدة النموذج المطلوب وتساعد في تعبئته عند الحاجة.

2. الخط الساخن المجاني لتلقي الشكاوى (وتطبيق واتساب)

- ويستخدم رقم هاتف مخصص ٠٧٨٧٠٠٨٠٠٥٩ لتلقي الشكاوى والاقتراحات والالتماسات والطلبات.
- يعمل الخط الساخن من خلال **WhatsApp** ويتلقى المكالمات ٧/٢٤.
- وتسجل جميع المكالمات التي يتم تلقيها عبر الخط الساخن باستخدام نفس نموذج الشكوى/الاجتماع المستخدم في تقديم الشكوى شخصيا، مع ملاحظة تشير إلى "استلام الشكوى عبر الهاتف".
- تتبع الشكاوى الواردة من خلال الخط الساخن نفس مسار الإحالة والتحقيق والاستجابة مثل النماذج الورقية. وهذه القناة ذات أهمية خاصة لأصحاب الشكاوى الذين يعيشون خارج المحافظة أو الذين لا يستطيعون الحضور شخصيا.

3. المنصة الإلكترونية لحكومة المواطن

- منصة إلكترونية رسمية موحدة تتيح للمواطنين تقديم طلباتهم وشكاواهم عبر الإنترنت دون زيارة فعلية، وذلك من خلال الرابط: <https://ca.iq/>
- ويمكن للمستخدمين تتبع حالة طلباتهم عبر لوحة بيانات شخصية حيث يتم تسجيل جميع الطلبات رسميا ويمكن الرجوع إليها في أي وقت.

4. الاستعلامات الإلكترونية للوزارة عبر بوابة الخدمات الحكومية الخاصة بك

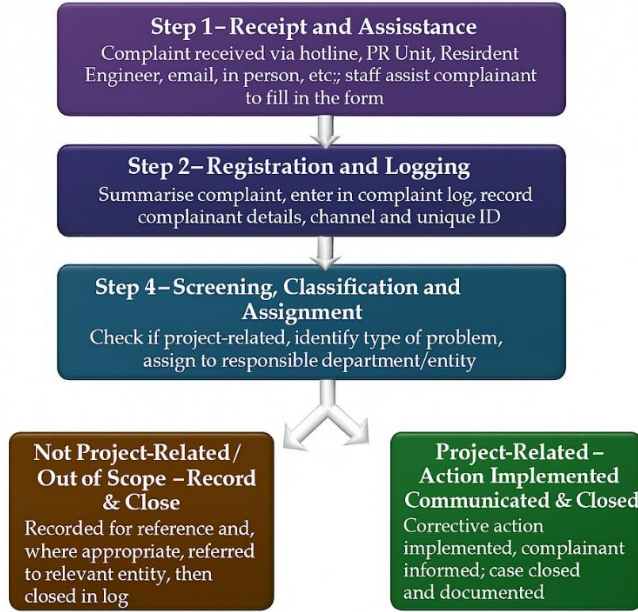
- يمكن تقديم الشكاوى والاستفسارات الموجهة إلى وزارة الإسكان والاعمار والبلديات العامة، بما في ذلك دائرة الطرق والجسور، من خلال البوابة الوطنية للخدمات الحكومية (بوابة أور): <https://ur.gov.iq/index/show-eservice/00537/10029/org>

- وتوفر هذه البوابة مسارا إلكترونيا إضافيا لمن يفضلون عدم استخدام الخط الساخن أو النماذج الورقية.
- 5 . الموقع الإلكتروني للوزارة، ونافذة مخصصة للشكاوى عبر الإنترنت، ووسائل التواصل الاجتماعي
- ويتضمن الموقع الإلكتروني الرسمي للوزارة نافذة مخصصة لتلقي الشكاوى والاقتراحات والاستفسارات، ويتم توثيق الحالات المقدمة توثيقا مركزيا. <https://moch.gov.iq/?complaint>
- أنشئت نافذة منفصلة للشكاوى عبر الإنترنت لتحميل الشكاوى مباشرة وتخزينها في قاعدة بيانات مركزية.
- ويمكن أيضا استخدام صفحة فيسبوك الرسمية للمديرية كقناة اتصال، ويمكن إرسال الشكاوى أو الطلبات عبر البريد الإلكتروني الرسمي للمديرية: c.a@turuqjissor.moch.gov.iq
- 6 . صناديق الشكاوى على مستوى المشروع للمشروعات التي يمولها البنك الدولي
- وبالنسبة للمشروعات التي يمولها البنك الدولي، قام فريق إدارة المشروع بإعداد نموذج شكوى مخصص.
- وفي بداية كل مشروع، يتم تركيب صندوق شكاوى مغلق داخل مخيم المقاول. يكون المسؤول الاجتماعي في مقر المهندس المقيم مسؤول عن فحص الصندوق بانتظام.
- وتتاح الاستمارة الموحدة في مواقع العمل وفي مكاتب فرعي المهندس المقيم والمديرية. حيث يتم تقديم المساعدة لأي شخص يحتاج إلى مساعدة في ملء الاستمارة.

7.3 إجراءات معالجة التظلمات

بمجرد تلقي الشكاوى من خلال أي قناة، يتم تطبيق الخطوات التالية. ويمكن أن تستغرق العملية برمتها (تسوية الشكاوى وتسجيلها وتوثيقها) ما يصل إلى 3-21 يوم عمل، تبعا لمدى تعقيد المسألة، بناء على آلية معالجة المظالم الحالية لإدارة الطرق والجسور.

- 1 . الاستلام والمساعدة
 - يساعد الموظف الذي يتلقى الشكاوى (على سبيل المثال، مسؤول وحدة العلاقات العامة، أو فريق المهندس المقيم، أو مشغل الخط الساخن) مقدم الشكاوى في ملء النموذج الموحد عند الاقتضاء وضمان تسجيل جميع المعلومات ذات الصلة.
- 2 . التسجيل والتوثيق
 - ويتم تليخيص الشكاوى وإدخالها في سجل الشكاوى الذي يوثق تفاصيل مقدم الشكاوى وطريقة تقديمه ورقما فريدا للشكاوى.
- 3 . الفرز والتصنيف والاحالة
 - ويجري فحص الشكاوى للتأكد من علاقتها بالمشروع.
 - يتم تحديد نوع المشكلة وإرسال الشكاوى إلى الجهة المختصة أو الجهة المختصة للتحقيق والاستجابة لها.
- 4 . التحقيق والاستجابة
 - وتقوم الإدارة المسؤولة بدراسة الحالة، وإعداد مذكرة تفصيلية بالنتائج والتدابير المقترحة، ثم إعادتها إلى المدير العام أو مدير المشروع للتصديق عليها.
 - وعند الضرورة، تصعيد الشكاوى وفقا للإجراءات المعتمدة (على سبيل المثال، من مهندس مقيم إلى مديرية، أو من مديرية إلى مستوى الوزارة).
- 5 . التواصل مع صاحب الشكاوى
 - ويتصل المسؤول أو الإدارة المكلفة بصاحب الشكاوى عبر الهاتف أو كتابة لشرح نتائج التحقيق والإجراءات المتخذة.
- 6 . الغلق والنوثق
 - وبمجرد إبلاغ صاحب الشكاوى وتنفيذ الإجراءات التصحيحية (إن وجد)، يتم إقفال الحالة رسميا في سجل الشكاوى.
 - ويتم الاحتفاظ بجميع المستندات، بما في ذلك النماذج والأدلة المؤيدة، لأغراض الرصد والإبلاغ.



الشكل 1-7 : الإجراءات الحالية لمعالجة المظالم

4.7 تدابير تدعيم آلية معالجة المظالم وفقا للمعيار البيئي والاجتماعي 10 للبنك الدولي وتقوم إدارة الطرق والجسور بالفعل بتشغيل نظام تظلم مؤسسي له قنوات متعددة ومسؤوليات داخلية واضحة، وهو ما سيستخدمه المشروع ويبنى عليه. ويتسق هذا النهج مع المعيار البيئي والاجتماعي 10 للبنك الدولي، الذي يشجع المشروعات على الاعتماد على الآليات المؤسسية القائمة حيثما أمكن وتقويتها حسب الحاجة بدلا من إنشاء أنظمة موازية.

ويظهر استعراض لآلية معالجة المظالم الحالية وفقا للمعيار البيئي والاجتماعي 10 أنها تتيح نقطة انطلاق قوية، لكن من المحبذ تطبيق العديد من تدابير التعزيز في إطار المشروع لضمان الاتساق التام مع الممارسات الدولية الجيدة:

• الأطر الزمنية الواضحة:

تماشيا مع الممارسات الدولية الجيدة، سيطبق المشروع الأطر الزمنية الإرشادية التالية لمعالجة التظلمات والإفصاح عنها:

- الإقرار بالاستلام: في غضون 3 أيام عمل من استلام الشكوى.
- الفرز والتعيين/الإحالة: في غضون 10 أيام عمل من الاستلام.
- التحقيق والاستجابة:

- الشكاوى البسيطة/ المستوى 1: هدف التسوية والرد عليها في غضون 15 يوم عمل من استلامها؛
- الشكاوى المعقدة أو المتصاعدة: الهدف من التسوية والاستجابة في غضون 30 يوم عمل، تبعا لدرجة التعقيد، مع إبلاغ مقدم الشكوى بأي تمديد وتحديث الجدول الزمني.

• التعامل مع الشكاوى الحساسة والمتعلقة بأفعال الاستغلال والإيذاء والتحرش الجنسي:

وستتضمن آلية معالجة المظالم إجراءات محددة لتلقي التظلمات الحساسة ومعالجتها بأمان، بما في ذلك الحالات المحتملة للاستغلال والإيذاء الجنسيين والتحرش الجنسي. وسيتم التعامل مع هذه الشكاوى بسرية تامة، وستحال، عند الاقتضاء، إلى خدمات الدعم المتخصصة بما يتماشى مع المبادئ التي تركز على الضحايا.

• إمكانية الوصول والشمول:

وسيضمن المشروع الإفصاح بشكل استباقي عن المعلومات المتعلقة بآلية معالجة المظالم للمتضررين من المشروع باللغات المحلية المناسبة ومن خلال قنوات متعددة (مثل اللقاءات المجتمعية، والملصقات في مواقع العمل، ولوحات الإعلانات المحلية). وسيتم إيلاء اهتمام خاص لتيسير وصول النساء وذوي الإعاقة والأشخاص ذوي القدرة المحدودة على القراءة والكتابة والفئات الضعيفة أو المحرومة الأخرى إلى آلية معالجة المظالم.

- لا تكلفة، أو سرية، أو إخفاء هوية أو عدم انتقام:

سيفصح المشروع بوضوح عن أن استخدام آلية معالجة المظالم مجاني، وأنه يمكن تقديم الشكاوى بشكل سري أو مجهول إذا كان ذلك مفضلاً، وأنه لن يواجه أي متظلم انتقامياً أو تمييزاً أو أي عواقب سلبية بسبب إثارة أي مخاوف.

• **تظلمات العمال وارتباطهم بآلية معالجة المظالم للعمال:**

تماشياً مع المعيار البيئي والاجتماعي ٢، سيتم وصف آلية التظلم المخصصة لعمال المشروع في إجراءات إدارة العمالة.

• **الرصد والتعلم وإعداد التقارير:**

وسيحتفظ فريق إدارة المشروع بسجل للتظلمات يسجل فيه جميع الشكاوى الواردة وحالتها ونتائجها. وسيتم إدراج معلومات مجمعة (مثل عدد الشكاوى، وأنواع القضايا المثارة، والأطر الزمنية لحسمها) في تقارير متابعة المشروع المنتظمة واستخدامها لتحديد القضايا المتكررة وفرص التحسين.

وبالإضافة إلى آلية معالجة المظالم الخاصة بالمشروع، يمكن للمتضررين من المشروع أيضاً تقديم شكاوهم مباشرة إلى دائرة معالجة المظالم بالبنك الدولي وهيئة التفتيش المستقلة، وذلك وفقاً للطرق المتاحة للجمهور على موقع البنك الدولي على شبكة الإنترنت.

8 المتابعة ورفع التقارير

وتعد المتابعة ورفع التقارير ضروريتين لضمان التنفيذ الفعال لخطة مشاركة أصحاب المصلحة، وتقييم أدائها، وإظهار المساءلة أمام أصحاب المصلحة في المشروع، والجهات التنظيمية، والممولين. وستتبع أنشطة الرصد جودة وتواتر المشاركة، بينما سيضمن رفع التقارير الإفصاح عن النتائج بشفافية ومنهجية في جميع مكونات المشروع.

8.1 نهج الرصد والمتابعة

وستجري متابعة تنفيذ خطة مشاركة أصحاب المصلحة من خلال الترتيبات المؤسسية للمشروع. وستشرف فرق إدارة المشروع، التي يدعمها مسؤول التنمية الاجتماعية ومسؤولي التنسيق الخاصين بالمكونات، على متابعة أنشطة خطة مشاركة أصحاب المصلحة للمكونات التي تقع تحت مسؤوليتهم. وسيتم تجميع معلومات الرصد ورفع تقارير عنها من خلال وحدة تنسيق المشروع لضمان الاتساق والاكتمال في مختلف مراحل المشروع. وسيركز الرصد على المجالات التالية:

• **أنشطة مشاركة أصحاب المصلحة**

- عدد ونوع المشاورات، والمناقشات الجماعية المركزة، والاجتماعات التي أجريت.
- تنوع أصحاب المصلحة المعنيين (مثل السلطات الحكومية، والمجتمعات المحلية، والفئات الأكثر احتياجاً، والعمال).

• **الإفصاح عن المعلومات | الكشف عن المعلومات**

- القنوات والأساليب المستخدمة لنشر المعلومات (مثل تحديثات الموقع الإلكتروني، والنشرات الإعلانية، واللقاءات العامة).
- إمكانية الحصول على المعلومات، لاسيما للفئات الضعيفة والأولى بالرعاية.

• **آلية التظلم**

- عدد التظلمات الواردة ونوعها.
- النسبة المئوية للشكاوى التي تم الاعتراف بها في غضون الإطار الزمني المطلوب.
- النسبة المئوية للشكاوى التي تم حلها في غضون المواعيد المحددة.
- فئات التظلمات (البيئية، والاجتماعية، والصحة والسلامة المهنية، إلخ).

• **امتثال المقاولين**

- التزام مقاول الهندسة والمشتريات والإنشاءات بمتطلبات خطة مشاركة أصحاب المصلحة وآلية معالجة المظالم أثناء الإنشاءات.

- جودة سجلات التظلمات التي يحتفظ بها على مستوى المواقع.
- الاستجابة للتظلمات على مستوى الموقع واتخاذ الإجراءات التصحيحية.

8.2 إعداد التقارير

سيتم تطبيق ممارسات الإبلاغ التالية. وسيتم إعداد التقارير على مستوى المكونات وتجميعها لتقديم رؤية شاملة على مستوى المشروع.

• التقارير الداخلية

- سيقدم المقاول تقارير شهرية عن التظلمات والمشاركة إلى مسؤولي الاتصال المعنيين بفريق إدارة المشروع فيما يتعلق بالمكون وموقع العمل المعنيين.
- وسيقوم مسؤول التنمية الاجتماعية بتجميع البيانات الواردة من المقاولين ومسؤولي التواصل المجتمعي وأنشطة المشروع في تقارير متابعة ربع سنوية لفريق إدارة المشروع، مع تصنيفها حسب مكونات المشروع والمحافظة.

• التقارير الخارجية

- وستقوم فرق إدارة المشروع بإعداد ملخصات ربع سنوية لمشاركة أصحاب المصلحة والتظلمات للإفصاح عنها من خلال السلطات المحلية المختصة وقنوات الاتصال الرسمية في مناطق المشروع، وتعرض اتجاهات التظلم والنتائج والإجراءات المتخذة مجهولة المصدر، وكذلك ملخصات لأنشطة المشاركة التي تم القيام بها خلال فترة التقرير.
- وسيتم إعداد تقارير سنوية عن أداء خطة مشاركة أصحاب المصلحة وتقديمها إلى ممولي المشروع والسلطات المعنية، مع تلخيص أنشطة المشاركة والتظلمات والإجراءات التصحيحية في جميع المكونات.

• الملاحظات التقييمية لأصحاب المصلحة

- وسيتم إبلاغ أصحاب المصلحة بنتائج التظلمات والمشاورات من خلال اجتماعات المجتمع المحلي، ولوحات الإعلانات المحلية، والتحديثات عبر الإنترنت، حسب الاقتضاء لكل مكون.
- وسيتم الاحتفاظ بآليات مثل تسجيل التعليقات في نقاط الإفصاح وقنوات الاتصال المخصصة للمشروع لتلقي الآراء التقييمية وإحاطة أصحاب المصلحة دورياً بكيفية تأثير المدخلات على قرارات المشروع.

8.2.1 الخطوط العريضة لمحتوى التقرير

1. تقرير شهري عن تظلمات ومشاركة المقاول (المقاول ← مسؤول التنمية الاجتماعية / ممثل فريق إدارة المشروع) وعادة ما يتضمن كل تقرير:

- فترة إعداد التقارير وتحديد المشروع/المقاول.
- ملخص أنشطة المشاركة (النوع والتاريخ والموقع والمشاركين).
- التظلمات / الشكاوي الواردة (العدد والنوع والمصدر والقناة).
- موقف التظلمات (جديدة، قيد الاستعراض، تم حلها، تم تصعيدها).
- القضايا الرئيسية، والإجراءات التصحيحية المتخذة، والإجراءات المتعلقة.
- أي أحداث أو مخاوف مجتمعية ذات صلة بخطة مشاركة أصحاب المصلحة/آلية معالجة المظالم.

2. تقرير رصد الربع سنوي لخطة مشاركة أصحاب المصلحة (مسؤول التنمية الاجتماعية ← فرق إدارة المشروع/ وحدة تنسيق المشروع)

وسيتضمن كل تقرير في العادة:

- ملخص لأنشطة مشاركة أصحاب المصلحة (المشاورات، وفعاليات الإفصاح) مع مع المواضيع الرئيسية المطروحة.
- لوحة بيانات مؤشرات الأداء الرئيسية (إجراء مشاورات، وإشراك أصحاب المصلحة، ومؤشرات الأداء الرئيسية لمعالجة الشكاوي، والامتثال لتقارير المقاولين).
- تحليل اتجاهات التظلمات والمسائل المتكررة.
- ملخص قضايا إعادة التوطين/المخاطر الاجتماعية (إن وجدت).
- تنفيذ الإجراءات التصحيحية والتخطيط لها.
- توصيات لتعديلات خطة مشاركة أصحاب المصلحة/آلية معالجة المظالم.

3. تقرير ربع سنوي عن مشاركة أصحاب المصلحة والمظالم من أجل الإفصاح (فرق إدارة المشروع/ وحدة تنسيق المشروع)

ويتضمن كل ملخص يوجه الجمهور في العادة ما يلي:

- عرض موجز عن مستجدات المشروع خلال الفترة ربع السنوية.
- عرض عام لأنشطة مشاركة أصحاب المصلحة التي أجريت (المشاورات والاجتماعات وفعاليات الإفصاح)، بما في ذلك الرسائل والمخاوف الرئيسية المثارة.
- ملخص أنشطة الإفصاح عن المعلومات وكيف تم إبلاغ أصحاب المصلحة بالمشروع.
- العدد الإجمالي للشكاوى التي تم تلقيها في الفترة ربع السنوية، مع تحليلها حسب النوع والمصدر والقناة.
- مؤشرات الأداء الرئيسية بشأن إدارة التظلمات (استلام الشكاوى وأوقات التسوية، الحالات التي تم إقفالها مقابل الحالات المعلقة، الحالات التي تم تصعيدها).
- ملخص لقضايا التظلم الرئيسية وكيفية تسويتها، في شكل مجهول المصدر.
- أي مشكلات نظامية أو متكررة يتم تحديدها والإجراءات التصحيحية المتخذة.
- معلومات عن أنشطة المشاركة القادمة وكيف يمكن لأصحاب المصلحة المشاركة.
- تدابير بقبوات آلية معالجة المظالم (مكان وكيفية تقديم التظلمات/الملاحظات التقييمية).

4. تقرير الأداء السنوي لخطة مشاركة أصحاب المصلحة (فرق إدارة المشروع/وحدة تنسيق المشروع) ← الممولين والسلطات)

وسيتضمن كل تقرير في العادة:

- عرض عام لتنفيذ خطة مشاركة أصحاب المصلحة على مدار العام.
- ملخص وتحليل مؤشرات الأداء الرئيسية السنوية (المشاركة، والتظلمات، والامتثال للمقاولين).
- تجميع لشواغل أصحاب المصلحة وتوقعاتهم وكيفية معالجتها.
- ملخص إعادة التوظيف/إدارة المخاطر الاجتماعية (إن وجدت).
- الإجراءات التصحيحية وإدخال تحسينات على خطة مشاركة أصحاب المصلحة/آلية معالجة المظالم خلال العام.
- تحديثات خطة مشاركة أصحاب المصلحة المقترحة وأولوياتها للعام المقبل.

5. الملاحظات التقييمية لأصحاب المصلحة (جاري التنفيذ)

وعادة ما يتضمن التواصل مع أصحاب المصلحة ما يلي:

- مذكرات موجزة/ملخصات عن نتائج المشاورات و"ما سمعناه/ماذا سنفعل".
- لوحة الإعلانات والتحديثات على الإنترنت التي تلخص التظلمات والتسويات الرئيسية (بدون بيانات شخصية).
- رسائل دورية تشرح كيف أثرت مساهمات أصحاب المصلحة على قرارات المشروع وتصميمه.

3. 8 مؤشرات الأداء الرئيسية

ولقياس فعالية تنفيذ خطة مشاركة أصحاب المصلحة، سيتم تتبع مؤشرات الأداء الرئيسية التالية كحد أدنى:

جدول 1- 8: مؤشرات قياس الأداء الرئيسية

المسؤولية	مصدر البيانات	التواتر تكرار معدل التواتر	التعريف والوحدة	مؤشر الأداء الرئيسي/المؤشر
الرئيس: مسؤول التنمية الاجتماعية (تنظيم وتوثيق المشاورات)؛ الرقابة: فرق إدارة المشروع (ضمان الموارد ومراجعة النتائج).	سجلات المشاورات، ومحاضر الاجتماعات، وكشوف الحضور	كل ثلاثة أشهر	العدد الإجمالي لأنشطة التشاور مع أصحاب المصلحة (اللقاءات العامة، المناقشات الجماعية المركزة، مقابلات مع مصادر المعلومات الرئيسية، وحلقات العمل) في الفترة المشمولة بالتقرير.	عدد المشاورات التي أجريت

<p>الرئيس: مسؤول التنمية الاجتماعية (تتبع وتحليل فئات أصحاب المصلحة)؛</p> <p>الرقابة: فرق إدارة المشروع (تستخدم البيانات لتحديث خطة مشاركة أصحاب المصلحة وإعداد التقارير).</p>	<p>كشوف الحضور، نماذج تسجيل الدخول، قوائم المشاركين</p>	<p>كل ثلاثة أشهر</p>	<p>عدد أصحاب المصلحة الأفراد المشاركين في المشاركة، مصنفا حسب النوع (الحكومة، المجتمع المحلي، المتضررون من المشروع، عمال، الفئات الضعيفة، إلخ).</p>	<p>عدد أصحاب المصلحة المشاركين، حسب النوع</p>
<p>الرئيس: مسؤول التنمية الاجتماعية (إدارة آلية معالجة المظالم والقرارات)؛</p> <p>الرقابة: فرق إدارة المشروع (ضمان الأنظمة/الموارد)؛</p> <p>المساعدة: مقال الهندسة والمشتريات والإنشاءات (إبلاغ مسؤول التنمية الاجتماعية بالشكاوى على مستوى الموقع).</p>	<p>سجل/سجل التظلمات</p>	<p>شهري / ربع سنوي</p>	<p>نسبة التظلمات التي يصدر الإقرار بها في غضون الإطار الزمني المحدد في خطة مشاركة أصحاب المصلحة (على سبيل المثال، في غضون X يوم عمل).</p>	<p>النسبة المئوية للشكاوى التي تمت الإقرار بها خلال فترة زمنية محددة</p>
<p>الرئيس: مسؤول التنمية الاجتماعية (الإشراف على التسوية والوثائق)؛</p> <p>التنفيذ: مقال الهندسة والمشتريات والإنشاءات (معالجة القضايا المتعلقة بالإجراءات)؛</p> <p>الإشراف: فرق إدارة المشروع.</p>	<p>سجل/سجل التظلمات، نماذج الإقبال</p>	<p>شهري / ربع سنوي</p>	<p>نسبة التظلمات التي تم حلها (إفقالها) ضمن الإطار الزمني المحدد في خطة مشاركة أصحاب المصلحة (على سبيل المثال، في غضون Y يوم عمل من التسجيل).</p>	<p>النسبة المئوية للشكاوى التي تم حلها خلال فترة زمنية محددة</p>
<p>الرئيس: مسؤول التنمية الاجتماعية (إدارة وتوثيق التصعيد والتوثيق)؛</p> <p>الإشراف / اتخاذ القرار: فرق إدارة المشروع؛</p> <p>الدعم: مقال الهندسة والمشتريات والإنشاءات (تقديم المعلومات والإجراءات التصحيحية).</p>	<p>سجل/سجل التظلمات، وسجلات التصعيد</p>	<p>كل ثلاثة أشهر</p>	<p>عدد التظلمات التي تعذر حلها على المستوى الأول وتم تصعيدها إلى فريق إدارة المشروع أو سلطة أعلى.</p>	<p>عدد التظلمات التي تصعيدها إلى سلطة من المستوى الثاني</p>
<p>الرئيس: مسؤول التنمية الاجتماعية (إعداد الإفصاح وتسجيله)؛</p> <p>الرقابة: فرق إدارة المشروع (ضمان قنوات الاتصال والموازنة).</p>	<p>نسخ من المواد وسجلات النشر والسجلات على شبكة الإنترنت</p>	<p>كل ثلاثة أشهر</p>	<p>عدد المواد الإعلامية للمشروع/خطة مشاركة أصحاب المصلحة التي تم توزيعها (المنشورات، والملصقات، والكتيبات، وتحديثات الويب، ومنشورات على وسائل التواصل الاجتماعي، ولوحات الإعلانات، إلخ).</p>	<p>عدد مواد الإفصاح عن المعلومات التي تم نشرها</p>

الرئيس: مقال الهندسة والمشتريات والإنشاءات (تقديم التقارير)؛ الرصد والمتابعة: إيقاف الإكشاف والإيقاف (المراجعة والتوحيد)؛ الرقابة/الإنفاذ: فرق إدارة المشروع (ربط الامتثال بأداء العقود).	التقارير الشهرية للمقاولين، وسجلات العقود	شهري / ربع سنوي	مستوى امتثال مقال الهندسة والمشتريات والإنشاءات للالتزامات الإبلاغ الشهرية المتعلقة بخطة مشاركة أصحاب المصلحة (تقارير كاملة وفي الوقت المناسب).	امتثال لمتطلبات التقارير لخطة أصحاب المصلحة المقاول إعداد الشهرية مشاركة
---	---	-----------------	---	--

9 الإفصاح عن المعلومات

يعد الإفصاح عن المعلومات والتواصل المتبادل والهادف مع أصحاب المصلحة من المتطلبات الأساسية للمعيار البيئي والاجتماعي رقم ١٠ للبنك الدولي (مشاركة أصحاب المصلحة والإفصاح عن المعلومات) وجزءاً أساسياً من الممارسات الدولية الجيدة. ومن خلال الإفصاح في الوقت المناسب وبسهولة الوصول إليه، يمكن للمشروع تحديد الشواغل البيئية والاجتماعية الرئيسية ومعالجتها وضمان قدرة أصحاب المصلحة على فهم تصميم المشروع وتنفيذه والتعليق عليه والتأثير عليه.

وسيتبع الإفصاح عن المعلومات المتعلقة بالمشروع المتطلبات القانونية الوطنية العراقية وأحكام إطار العمل البيئي والاجتماعي للبنك الدولي والمعيار البيئي والاجتماعي ١٠. كحد أدنى، سيتم الإفصاح في المواقف التالية:

- أي تغييرات تتعلق بالاستحواذ على الأراضي واستخدام الأراضي، بناء على التصميم النهائي للمشروع وأي تغييرات لاحقة في التصميم عبر مكونات المشروع؛
- معلومات عن متطلبات قانون العمل الوطني السارية وحقوق العمال طوال جميع مراحل المشروع؛
- أي عدم التزام كبير أو خروقات للتشريعات البيئية أو شروط التصاريح أو المتطلبات التنظيمية الأخرى التي تحددها السلطات المختصة.

سيتم تنفيذ الإفصاح من خلال الترتيبات المؤسسية للمشروع. ستتبع دائرة الطرق والجسور (المكونات الاتحادية في العراق) والمديرية العامة للطرق والجسور (إقليم كردستان العراق)، بتنسيق من وحدة تنسيق المشروع، المتطلبات القانونية للإفصاح عن المعلومات وستفصح عن المعلومات البيئية والاجتماعية بما يتماشى مع المعيار البيئي والاجتماعي ١٠ للبنك الدولي. وسيتم إبلاغ مجموعات أصحاب المصلحة ذات الصلة بخطة مشاركة أصحاب المصلحة هذه، وأدوات التقييم البيئي والاجتماعي، والأدوات اللاحقة (بما في ذلك أي أدوات لإعادة التوطين) عند إعدادها وتحديثها.

وسيتم نشر الملخصات غير الفنية والقرارات الإدارية ذات الصلة بالمشروع من خلال القنوات الرسمية للهيئات المسؤولة عن إدارة التنفيذ وإتاحتها في مكاتب الحكم المحلي المختصة في مناطق المشروع. ويشمل ذلك مكاتب المحافظات والبلديات في مناطق تأثير الطريق السريع رقم ٢، والمقطع رقم ٩ الطريق السريع للطريق السريع رقم ١، وحزمة إقليم كردستان. وستتاح المواد التي يتم الإفصاح عنها للجمهور باللغات العربية والكردية والإنجليزية حيثما كان ذلك مطلوباً للمقرضين، باستخدام لغة غير فنية مناسبة للجمهور غير المتخصص.

وسيتبع التواصل مع أصحاب المصلحة في الهيكل التنظيمي (الوزارات والمحافظات والبلديات والمرافق والهيئات الأخرى) الإجراءات الرسمية القائمة، بما في ذلك اجتماعات التنسيق المنتظمة، والمراسلات الرسمية (الرسائل والبريد الإلكتروني)، والتبادلات اليومية للمعلومات بين مسؤولي الاتصال المعيّنين. ويمكن أيضاً ترتيب الاجتماعات عند الطلب. وسيستند الإفصاح عن المعلومات لأصحاب المصلحة الحكوميين إلى الإخطارات الرسمية والطلبات ورفع التقارير، بما في ذلك الموافقات البيئية، وعمليات الاستحواذ على الأراضي، والتصاريح. ستتولى الجهة المسؤولة عن إدارة التنفيذ المسؤولة عن كل مكون إجراء الاتصالات الرسمية فيما يتعلق بالمسائل البيئية والاجتماعية والصحية والمتعلقة بالسلامة والتنمية، وذلك بوصفها الهيئة المسؤولة رسمياً عن الأداء البيئي والاجتماعي.

وسيتم إبلاغ أصحاب المصلحة الداخليين (عمال المشروع وموظفي السلطات المسؤولة عن إدارة التنفيذ والمقاولين) من خلال قنوات الاتصال الداخلية، بما في ذلك الاجتماعات الدورية، والرسائل الإعلامية والإشعارات المنشورة على لوحات الإعلانات، والحوارات حول مجموعة الأدوات، والجلسات التدريبية. وستتدفق المعلومات عبر سلسلة الإدارة لضمان أن جميع العمال على دراية بالالتزامات المشروع ومخاطره وتدابير الحد منه وآليات التظلم.

الجنس	طريقة الاتصال	المهنة	الموقع/المدينة	المحافظة
ذكر	طريقة مختلطة	RBD-PMT	بغداد	بغداد
ذكر	طريقة مختلطة	RBD-PMT مسؤول شؤون بيئية	بغداد	بغداد
انثى	طريقة مختلطة	RBD-PMT مسؤول الشؤون الاجتماعية	بغداد	بغداد
ذكر	البريد الإلكتروني	المدير العام لإدارة الطرق والجسور	بغداد	بغداد
ذكر	طريقة مختلطة	RBD-PMT	بغداد	بغداد
ذكر	طريقة مختلطة	RBD - رئيس قسم الشراء	بغداد	بغداد
ذكر	المناقشات	نائب مدير مديرية الزراعة	تكريت	صلاح الدين
ذكر	الجماعية المركزية	مدير قسم الأراضي بمديرية الزراعة	تكريت	صلاح الدين
ذكر		المدير السابق لمديرية الزراعة	تكريت	صلاح الدين
انثى	مقابلة مع مصدر للمعلومات الأساسية	المدير العام - المديرية الفنية - وزارة البيئة	بغداد	بغداد
انثى	المناقشات	المدير العام - المديرية الفنية - وزارة البيئة	بغداد	بغداد
انثى	الجماعية المركزية	المدير العام - المديرية الفنية - وزارة البيئة	بغداد	بغداد
انثى		المدير العام - المديرية الفنية - وزارة البيئة	بغداد	بغداد
ذكر		المدير العام - المديرية الفنية - وزارة البيئة	بغداد	بغداد
ذكر		المدير العام - المديرية الفنية - وزارة البيئة	بغداد	بغداد
ذكر		المدير العام - المديرية الفنية - وزارة البيئة	بغداد	بغداد
ذكر	مقابلة مع مصدر للمعلومات الأساسية	مدير قسم البيئة	سامراء	صلاح الدين
ذكر	المناقشات	مدير بلدية السمرام	سامراء	صلاح الدين
ذكر	الجماعية المركزية	مدير المشاريع ببلدية السمرام	سامراء	صلاح الدين
ذكر		منسق قسم البحث والتطوير في السمرام	سامراء	صلاح الدين
ذكر	المناقشات	رئيس القسم الزراعي في الإسحافي	الاسحافي	صلاح الدين
ذكر	الجماعية المركزية	رئيس وحدة الاستثمار	الاسحافي	صلاح الدين
ذكر		رئيس وحدة الزراعة	الاسحافي	صلاح الدين
ذكر		مساحة الأراضي	الاسحافي	صلاح الدين
ذكر		موظف في الشعبة	الاسحافي	صلاح الدين
ذكر		موظف في الشعبة	الاسحافي	صلاح الدين
ذكر	المناقشات	محافظ حي الدجيل	الدجيل	صلاح الدين
ذكر	الجماعية المركزية	رئيس القسم الزراعي في الدجيل	الدجيل	صلاح الدين
ذكر		رئيس القسم الفني في حي الدجيل	الدجيل	صلاح الدين
ذكر		مدير قسم الموارد المائية في دجيل	الدجيل	صلاح الدين
ذكر		رئيس وحدة الأراضي في شعبة الدجيل الزراعية	الدجيل	صلاح الدين
ذكر		مساحة الأراضي	الدجيل	صلاح الدين
ذكر	بالحضور الشخصي	مزارع ومالك بركة سمك	الدجيل	صلاح الدين
ذكر	بالحضور الشخصي	مزارع ومالك بركة سمك	الدجيل	صلاح الدين
ذكر	بالحضور الشخصي	مزارع ومالك بركة سمك	الدجيل	صلاح الدين
ذكر	بالحضور الشخصي	زعيم قبلي في الدجيل	الدجيل	صلاح الدين
ذكر	المكالمات الهاتفية	رئيس المكتب الزراعي في الأنصار	الدجيل	صلاح الدين
ذكر	بالحضور الشخصي	مزارع ومالك أرض	الشيخ عامر	بغداد
ذكر	بالحضور الشخصي	مزارع ومالك أرض	الشيخ عامر	بغداد
ذكر		مزارع ومالك أرض	الشيخ عامر	بغداد
ذكر		مزارع ومالك أرض	الشيخ عامر	بغداد
ذكر		مزارع ومالك أرض	الشيخ عامر	بغداد
ذكر		مزارع ومالك أرض	الشيخ عامر	بغداد
ذكر		مزارع ومالك أرض	الشيخ عامر	بغداد
ذكر	اجتماع جماعي	مزارع ومالك أرض	الشيخ عامر	بغداد

ذكر		مزارع ومالك أرض	الشيخ عامر	بغداد
ذكر	اجتماع جماعي	مزارع ومالك أرض	الشيخ عامر	بغداد
ذكر		نائب مدير القسم الزراعي في كرما	الشيخ عامر	بغداد
ذكر	اجتماع مباشر	RBD - رئيس قسم تكريت	تكريت	صلاح الدين
انثى	اجتماع مباشر	مهندس معماري - RBD - قسم تكريت	تكريت	صلاح الدين
انثى	اجتماع مباشر	كبير المهندسين - RBD - قسم تكريت	تكريت	صلاح الدين
ذكر	طريقة مختلطة	كبير المهندسين - RBD - قسم تكريت	تكريت	صلاح الدين
ذكر	اجتماع مباشر	وكيل مدير مكتب البيئة بصلاح الدين	تكريت	صلاح الدين
ذكر	اجتماع مباشر	المسؤول عن قسم البيئة الحضرية - صلاح الدين	تكريت	صلاح الدين
ذكر	المكالمات الهاتفية	خبير - مفتشية آثار سامراء	تكريت	صلاح الدين
ذكر	المكالمات الهاتفية	مفتش آثار صلاح الدين	تكريت	صلاح الدين
ذكر	المكالمات الهاتفية	مفتش آثار سمارة	تكريت	صلاح الدين
ذكر	المكالمات الهاتفية	نائب المدير العام - هيئة المساحة الجيولوجية	بغداد	بغداد
ذكر	المكالمات الهاتفية	رئيس مكتب الموارد المائية في صلاح الدين	تكريت	صلاح الدين
ذكر	مقابلة مع مصدر للمعلومات الأساسية	مختار قرية صبيات	الصايبات	بغداد
ذكر	المناقشات	وكيل عقاري	الصايبات	بغداد
ذكر	الجماعية المركزة	صاحب مستودع مواد البناء	الصايبات	بغداد
ذكر	اجتماع جماعي	صاحب المنزل على المسار	الصايبات	بغداد
ذكر		صاحب المنزل على المسار	الصايبات	بغداد
ذكر		صاحب المنزل على المسار	الصايبات	بغداد
ذكر	المناقشات	مزارع	سبع البور	بغداد
ذكر	الجماعية المركزة	مزارع	سبع البور	بغداد
ذكر		موظف مدني	سبع البور	بغداد
ذكر		مزارع	سبع البور	بغداد
انثى		ربة منزل	سبع البور	بغداد

المجتمع المحلي ومستخدمو الأراضي في قرية الصابيات



قرية الصابيات مختار



رئيس قسم البيئة في سامراء، مديرية بيئة صلاح الدين



→ مدير بلدية سامراء

→ مدير المشروعات ببلدية سامراء

→ منسق مديرية الطرق والجسور في
صلاح الدين في سامراء



→ مفوض قضاء الدجيل

→ رئيس القسم الفني بمكتب مفوضية
قضاء الدجيل

→ مدير قسم الموارد المائية في قضاء
الدجيل

→ رئيس وحدة الأراضي في قسم
الدجيل الزراعي



مالك الأرض على طول المسار



المجتمع المحلي في سبع البور



شعبة الاسحاقي الزراعية



المرفق ٣: محاضر اجتماعات أنشطة التشاور مع حكومة إقليم كردستان العراق

1 0.3



chamchamal meeting
minutes 1.pdf



Annex 1 Community
Consultation 1.pdf



Annex 2 Local
Authorities Consultation
1.pdf

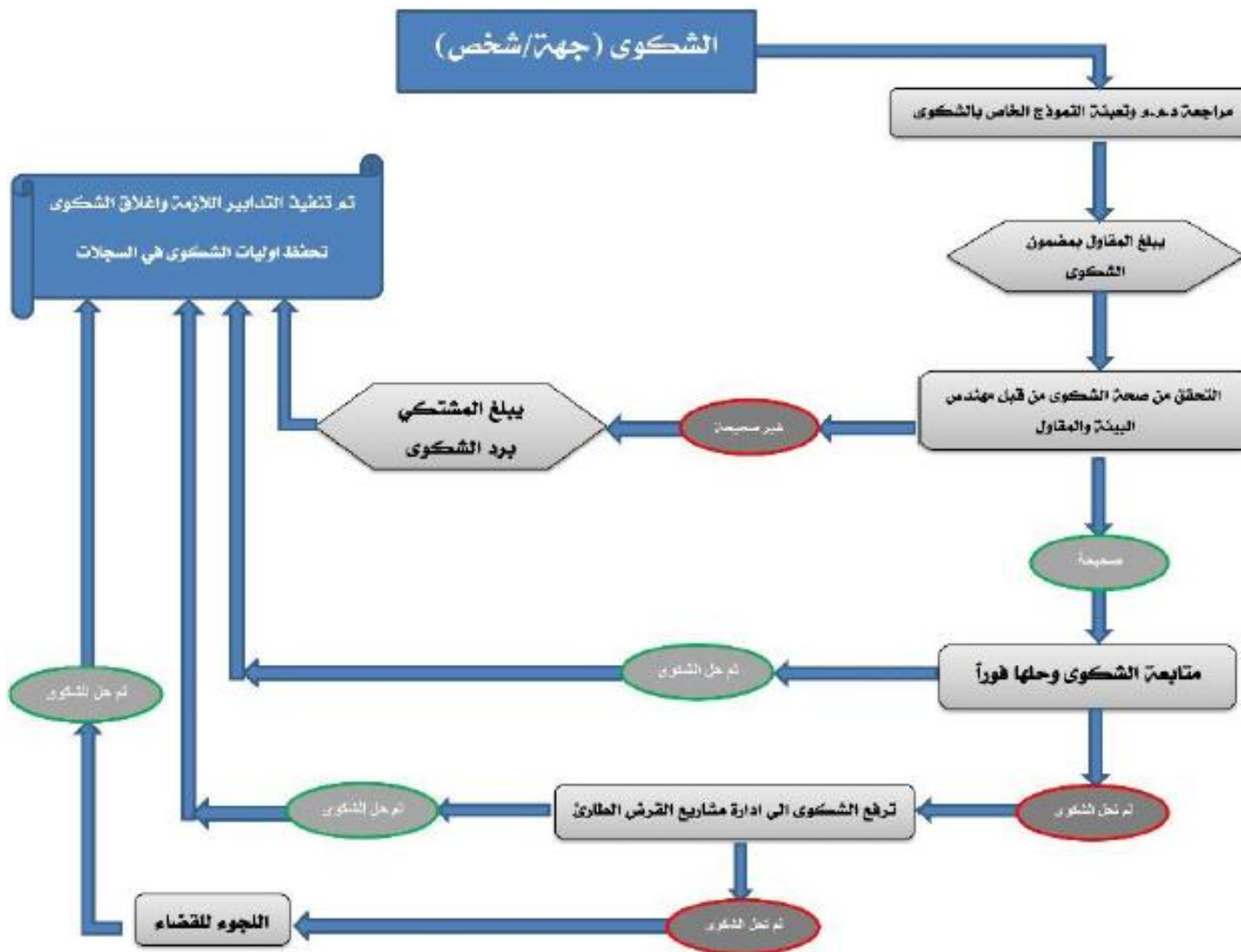


Bazian meeting
minutes 1.pdf

تعليمات آلية تقديم التظلمات / الشكاوى

نظام الشكاوى هو نظام مصمم لتلقي آراء وشكاوى المواطنين / العمال خلال مرحلة تنفيذ المشروع + فترة الصيانة والبالغت سنة واحدة وهو نظام يكفل السرية التامة وحرية التعبير لمشتكي.

بعد تلقي الشكاوى، سيتم تلخيصها وإدراجها في سجل الشكاوى ، الذي يحتوي على اسم / مقدم الشكاوى ، وتاريخ استلام الشكاوى ، ووصف موجز للمشكلة ، ومعلومات عن الإجراءات التصحيحية المقترحة التي سيتم تنفيذها (إذا كان ذلك مناسباً) ، وتاريخ الرد المرسل إلى المشتكي

الرد على التظلمات

قد يستغرق حل الشكاوى وتسجيلها وتوثيقها فترة تتراوح بين الحل الفوري و ٣ أيام الى ٢١ يوم عمل.